



RESULTATEN

# Jaarverslag 2021



## RESULTATEN

### HOOFDSTUK 1 CORONABESTRIJDING 5

### HOOFDSTUK 2 RESULTATEN GGD-BREDE PRODUCTEN 11

2.1 Publieke Gezondheid bij crises en rampen 12

2.2 Programma Onderzoek, Informatie en Advies (OIA) 13

### HOOFDSTUK 3 RESULTATEN PER WERKVELD 16

3.1 Algemene Gezondheidszorg 17

3.2 Jeugdgezondheidszorg 23

3.3 Gezond Leven 27

3.4 Bijzondere Zorg 32

3.5 Veilig Thuis 35

## JAARSTUKKEN (APART DOCUMENT)

### HOOFDSTUK 4 PARAGRAFEN

4.1 Weerstandsvermogen en risicobeheersing

4.2 Onderhoud kapitaalgoederen

4.3 Financiering

4.4 Interne dienstverlening

4.5 Verbonden partijen

### HOOFDSTUK 5 JAARREKENING

5.1 Balans per 31 december 2021

5.2 Overzicht van baten en lasten in de jaarrekening over het begrotingsjaar

5.3 Grondslagen van resultaatbepaling en waardering

5.4 Toelichting op de balans

5.5 Toelichting baten en lasten

5.6 Specifieke uitkeringen (SiSa)

5.7 Wet Normering bezoldiging Topfunctionarissen (WNT)

5.8 Taakvelden

5.9 Opgave meerkosten corona 2021

5.10 Controleverklaring van de onafhankelijke accountant

### HOOFDSTUK 6 BIJLAGEN

6.1 Begrotingswijzigingen

6.2 Geplande en gerealiseerde investeringen

6.3 Afname Mook en Middelaar

6.4 Afrekening huisvesting locaties Jeugdgezondheidszorg

6.5 Organogram GGD Gelderland-Zuid

6.6 Bijdrage per gemeente gespecificeerd

6.7 Dienstenoverzicht Veilig Thuis

6.8 Beleidsindicatoren

6.9 Overzichten naar thema's

6.10 Verantwoording subsidies op basis van voorschotten

6.11 Bestuur en vaststelling jaarrekening

### HOOFDSTUK 7 VERKLARING VAN AFKORTINGEN



### LEESWIJZER

Dit jaarverslag geeft een overzicht van de behaalde resultaten in het jaar 2021. Leidend voor deze resultaten zijn de doelstellingen zoals die in de programmabegroting 2021 zijn geformuleerd. Deze programmabegroting is opgesteld in lijn met onze [meerjarenstrategie 2020-2023](#) en is vastgesteld door het Algemeen Bestuur. Het eerste hoofdstuk gaat over de coronabestrijding; deze opgeschaalde infectieziektebestrijdingstaak stond centraal in 2021. Het tweede hoofdstuk gaat over onze GGD-brede producten. In het derde hoofdstuk zoomen we per werkveld in op de behaalde resultaten. In het onderdeel Jaarstukken vindt u informatie over de bedrijfsvoering, de jaarrekening en diverse bijlagen met aanvullende gegevens, zoals cijfers per gemeente.

### OEKRAÏNE

Op het moment van schrijven groeit de vluchtelingenstroom uit Oekraïne. De impact op de jaarrekening 2021 is nihil. Voor 2022 en daarna kunnen de gevolgen echter fors zijn, inhoudelijk en financieel. Het Kabinet vraagt de Veiligheidsregio's om de opvang van Oekraïense vluchtelingen te coördineren en

samen met de gemeenten te organiseren. De GGD zal de publieke gezondheidszorg voor deze groep uitvoeren, maar de exacte rol van de GGD is nog niet duidelijk. In financieel opzicht is alleen bekend dat het Kabinet van Rijkswege de kosten die gemaakt zullen worden, integraal zal vergoeden.

## Wat doet de GGD?

GGD Gelderland-Zuid is de gemeentelijke gezondheidsdienst voor: Berg en Dal, Beuningen, Buren, Culemborg, Druten, Heumen, Maasdriel, Neder-Betuwe, Nijmegen, Tiel, West Betuwe, West Maas en Waal, Wijchen en Zaltbommel. Ook voor Mook en Middelaar verzorgen wij enkele diensten.

Als verlengstuk van deze gemeenten werken wij aan publieke gezondheid. Onze hoofdtaak is: het beschermen, bewaken en bevorderen van de gezondheid van inwoners van alle leeftijden (-9 maanden tot 100+). Speciale aandacht gaat hierbij uit naar kwetsbare groepen. Onze dienstverlening organiseren we zo laagdrempelig mogelijk en in samenwerking met gemeenten en partners in de zorg, het onderwijs, welzijn en veiligheid. Ons takenpakket is divers. Naast taken op het gebied van gezondheidsbescherming, gezondheidsmonitoring, publieke gezondheid bij rampen en crises en toezichthouden, voeren we de jeugdgezondheidszorg, OGGZ, Veilig Thuis, gezondheidsbevordering en forensische geneeskunde uit.

De meeste GGD-taken liggen vast in de Wet publieke gezondheid. Andere relevante wetten voor de taken die wij uitvoeren, zijn: de Wet kinderopvang, Wet op de lijkbezorging, Jeugdwet en Wet maatschappelijke ondersteuning.

# Voorwoord

Ook 2021 stond in het teken van de coronabestrijding. We startten het jaar hoopvol met de eerste grootschalige vaccinatiecampagne. De ontwikkelingen en de opkomst van virusvarianten vroegen om maximale flexibiliteit. In het jaarverslag geven we aandacht aan de inspanning die dit heeft gekost en aan de geleverde prestaties.

Uiteraard gingen ook onze andere, reguliere taken door, soms in aangepaste vorm. Hier en daar is zelfs een inhaalslag gemaakt; zo waren er inhaalsprekuren RVP voor kinderen van 4-18 jaar. Dit jaar zijn weer alle kindercentra geïnspecteerd. Daarnaast was er ruimte voor verdere ontwikkeling van de dienstverlening. Zoals verbeterde doorlooptijden van Veilig Thuis en verdere professionalisering op het gebied van ouderenmishandeling en eengerelateerd geweld.

Vanuit onze [meerjarenstrategie 2020-2023](#) investeren we nadrukkelijk in netwerken en lokaal partnerschap. Dat heeft in 2021 geresulteerd in de ontwikkeling van gemeenteteams. GGD'ers van verschillende afdelingen werken hierin samen om optimaal aan te sluiten bij de behoeften van gemeente

of wijk. Het gemeenteteam is aanspreekpunt voor gemeenten en netwerkpartners en zorgt voor lokaal maatwerk.

Het monitoren van de gezondheid van de bevolking is een belangrijke taak van de GGD. Door het opzetten van nieuwe dashboards, in 2021 onder meer voor Bijzondere Zorg, ontstonden nieuwe inzichten. We werken ernaartoe dat deze gegevens ook periodiek beschikbaar zijn voor onze samenwerkingspartners. Op die manier kunnen we, samen met partners, steeds beter inspelen op wat nodig is in de samenleving. Samen inzetten op gezond en veilig opgroeien, vitaal ouder worden en sociale verbinding: dat wordt de komende jaren belangrijker dan ooit. De resultaten in dit jaarverslag laten zien waar we samen toe in staat zijn. Voor een aantrekkelijk overzicht van de highlights van 2021 verwijs ik u naar het beknopte publieksjaarverslag.

Ik wens u veel leesplezier.

Dr.ir. Moniek Pieters  
Directeur Publieke Gezondheid  
GGD Gelderland-Zuid





HOOFDSTUK 1  
**Coronabestrijding**

# 1. Coronabestrijding

De bestrijding van het coronavirus heeft in 2021 veel gevraagd van GGD Gelderland-Zuid. De aanvullende (crisis)organisatie voor de coronabestrijding is flexibel en schaalbaar opgezet. Op piekmomenten is opgeschaald tot meer dan 1.000 medewerkers, voor een belangrijk deel door inzet van externe medewerkers. Eind december 2021 hebben we extra opgeschaald om versnelling van de booster campagne mogelijk te maken. Naast het uitgebreide team coronabestrijding zijn daarbij ook veel reguliere GGD-medewerkers ingezet. Daarnaast heeft Defensie met een groot team van de Luchtmobiele brigade en ook zorgpersoneel van de omliggende ziekenhuizen extra bijstand verleend.

## REGIEFUNCTIE

Het kernteam Infectieziektebestrijding (IZB) heeft een regiefunctie op inhoudelijke taken binnen de coronabestrijding en voert haar reguliere taken uit op het gebied van de niet-coronagerelateerde meldingen.



**526.907**

coronatesten uitgevoerd

**78.058**

positieve uitslagen (besmettingen) verwerkt, ook van testen elders en in zorginstellingen

## WERKZAAMHEDEN CORONABESTRIJDING

Dit waren de werkzaamheden door de GGD ten behoeve van de coronabestrijding:

1. Kernactiviteiten IZB (inhoudelijke beleidsregie, afstemming RIVM, GGD GHOR Nederland en GGD'en Oost Nederland, etc.).
2. Telefoonlijn voor vragen van het publiek.
3. Telefoonlijn voor vragen van professionals.
4. Inrichten en bemensen testlocaties in Nijmegen (4, inclusief L-locatie in Lent), Wijchen, Tiel, Culemborg en Zaltbommel.
5. Testorganisatie voor mobiele testen (testen op locatie bij uitbraken, etc).
6. Registratie positief-geteste personen.
7. Bron- en contactonderzoek (BCO).
8. Advisering infectiepreventie (hygiëne-adviezen bij uitbraken, op GGD-locaties en overige instellingen zoals AZC's).
9. Advisering zorgorganisaties en andere clusters (corona clusterteam).
10. Advisering Onderwijs (corona scholenteam).
11. Inrichten en bemensen vaccinatielocaties in Zaltbommel, Culemborg, Tiel, Wijchen (2), Heumen en Nijmegen (2).
12. Datamanagement, bijvoorbeeld van vaccinatiegraad, in samenwerking met het programma OIA.
13. Facilitair, inclusief locatiebeheer en logistiek van beschermingsmaterialen, testmaterialen, vaccinatiematerialen, etc.
14. Roostering en planning.
15. Communicatie.
16. Crisisoverleg en afstemming crisisorganisatie Veiligheidsregio (RBT, ROT, etc.).

### AANPAK VACCINATIES

De vaccinaties in Gelderland-Zuid gingen op 15 januari 2021 van start in Wijchen. Daarvoor is een aparte corona-vaccinatieorganisatie opgebouwd, inclusief aparte locaties. Ook kwam er een coördinatieteam waarvoor extra personeel is geworven en opgeleid. Voor de kwaliteitsborging is een apart team opgezet plus een apotheker. De piek van de 1e en 2e vaccinaties lag in juni en juli. Daarna is maximaal ingezet op het **vaccineren van moeilijk bereikbare doelgroepen** en fijnmazig vaccineren, onder andere door de organisatie van een regiotoer. Met een bus trok het vaccinatie team van de GGD door de regio en bezocht wijken met een lagere vaccinatiegraad. Deze regiotoer duurde 2 maanden en trok bijna dagelijks 100-150 inwoners naar de bus om zich alsnog te laten vaccineren.

### BOOSTERVACCINATIE

Eind 2021 is weer maximaal opgeschaald voor de uitvoering van de boostervaccinatie. Hiervoor is naast het corona vaccinatie team extra personeel vanuit het team coronatesten, zorgpersoneel van de omliggende ziekenhuizen en regulier GGD-personeel ingezet. Ook Defensie heeft extra bijstand verleend.

Daarnaast waren er meerdere initiatieven om de vaccinatiegraad te verhogen. Zo is er een speciaal prikangstspreekuur opgezet. Met inzet van onder meer een VR-bril en een hulphond is de angst van mensen zover afgenomen dat zij het toch aandurfd en om een coronavaccinatie te krijgen.

We hebben niet-mobiele thuiswonenden hun boosterprik aan huis gegeven en bewoners van zorginstellingen (zonder medische dienst) in de eigen zorginstelling. Hierbij hebben huisartsen ons ondersteund.

### AANPAK CORONATESTEN

De behoefte aan coronatesten en de opdracht vanuit VWS wisselden voortdurend. Deze variatie hing samen met het aantal besmettingen,

het testbeleid, de beschikbaarheid van zelftesten, de effecten van vaccinaties en de opkomst van virusvarianten. De testcapaciteit in Gelderland-Zuid is op geleide hiervan steeds aangepast. Eind 2021 heeft Defensie steun verleend aan het team coronabestrijding om de testcapaciteit versneld te kunnen uitbreiden. Waar nodig hebben we de basiscapaciteit voor het testen aangevuld met mobiele testmogelijkheden.



### BRON- EN CONTACTONDERZOEK (BCO) EN CALLCENTER

De teams BCO en Callcenter hebben 7 dagen per week gezorgd voor:

- zorgvuldige communicatie met inwoners en instellingen over besmettingen,
- analyse van clusters en advisering daarover,
- het beantwoorden van vragen van inwoners en organisaties.

Ook is veel inzet geleverd om er voor te zorgen dat inwoners bij problemen met registreren toch een geldig digitaal coronacertificaat kregen.

### VOORTDUREND SCHAKELEN

De (deel)taken voor coronabestrijding zijn continu doorontwikkeld en op- en afgeschaald, afhankelijk van de wisselende behoefte, nieuwe (landelijke) richtlijnen en (landelijke) beleidsinstructie. Kern hiervan is het basis IZB-team en het AGZ-management, aangevuld met een aparte organisatie voor coronabestrijding, inclusief dedicated teams voor coronataken op het gebied van HRM, facilitair, planning & roostering en applicatiebeheer.

### KOSTEN GEDEKT DOOR HET RIJK

De kosten voor de coronabestrijding, als gevolg van de hoge GGD-inzet voor testen, bron- en contactopsporing, vaccineren en alle andere taken als gevolg van actuele richtlijnen worden door het Ministerie van VWS gedekt. In het najaar zijn daar de extra kosten voor coronabestrijding voor de COA-noodopvang Heumensoord (gemeenten Heumen en Nijmegen) bijgekomen. Op Heumensoord werden zo'n 1.000 Afghaanse vluchtelingen tijdelijk opgevangen.

### AANTAL DOOR GGD GELDERLAND-ZUID GEZETTE VACCINATIES IN 2021

1e prik

370.146

2e prik

323.428

3e prik

4.821

Booster

116.110

**TOTAAL: 812.650 VACCINATIES**

*De 3e prik betreft hen die om een of andere reden een 3e prik nodig hadden om volledig gevaccineerd te zijn. Het gaat om de prikken gezet in onze regio (dus door ons gezet). Dit kunnen dus ook mensen zijn die in een andere regio wonen.*



KOSTENSOORT	TOTALE KOSTEN 2021	GEDECLAREERD 2021	NOG TE DECLAREREN
<b>Bron- en contactonderzoek (subtotaal)</b>	<b>€ 8.389.194</b>	<b>€ 8.016.420</b>	<b>€ 372.773</b>
(optioneel) BCO regulier	€ 8.389.194	€ 8.016.420	€ 372.773
(optioneel) BCO grootschalig risicogericht testen	€ 0	€ 0	€ 0
<b>Bemonstering (subtotaal)</b>	<b>€ 9.107.308</b>	<b>€ 8.380.861</b>	<b>€ 726.447</b>
(optioneel) Bemonstering regulier	€ 9.107.308	€ 8.380.861	€ 726.447
(optioneel) Bemonstering grootschalig risicogericht testen			
<b>COVID-19 vaccinatie</b>	<b>€ 24.967.572</b>	<b>€ 25.494.496</b>	<b>-€ 526.924</b>
<b>Overige Meerkosten</b>			
Infectieziektebestrijding (IZB)	€ 12.401.213	€ 10.281.781	€ 2.119.432
Tuberculosebestrijding (TBC)			
Medische Milieukunde (MMK)			
Technische Hygiënezorg (THZ) / Toezicht	€ 36.064	€ 59.246	-€ 23.182
Seksuele Gezondheid (inclusief SOA poli)			
Reizigerszorg			
Gezondheidsbevordering (GB)			
Algemene Gezondheidszorg (AGZ)			
Jeugdgezondheidszorg (JGZ), incl. Rijksvaccinatie	€ 475.130	€ 300.451	€ 174.679
Openbare GGZ / Sociaal medische advisering			
Veilig Thuis			
Forensische Zorg (For)			
Overig			
Ondersteuning			
<b>Subtotaal</b>	<b>€ 12.912.407</b>	<b>€ 10.641.479</b>	<b>€ 2.270.928</b>

KOSTENSOORT	TOTALE KOSTEN 2021	GEDECLAREERD 2021	NOG TE DECLAREREN
Minder inkomsten (verrekend met minder uitgaven)			
Infectieziektebestrijding (IZB)			
Tuberculosebestrijding (TBC)			
Medische Milieukunde (MMK)			
Technische Hygiënezorg (THZ) / Toezicht	€ 24.205	€ 57.000	-€ 32.795
Seksuele Gezondheid (inclusief SOA poli)			
Reizigerszorg	€ 125.125	€ 179.997	-€ 54.873
Gezondheidsbevordering (GB)			
Algemene Gezondheidszorg (AGZ)			
Jeugdgezondheidszorg (JGZ), incl. Rijksvaccinatie			
Openbare GGZ / Sociaal medische advisering			
Veilig Thuis			
Forensische Zorg (For)			
Overig			
Ondersteuning			
Subtotaal	€ 149.329	€ 236.997	-€ 87.668
(optioneel) Voorschot	€ 0	€ 0	€ 0
(optioneel) Verrekening voorschot	€ 0	€ 0	€ 0
Totale voorlopige uitgaven	€ 55.525.811	€ 52.770.253	€ 2.755.558



### Vaccinatiestrategie\*



## HOOFDSTUK 2

# Resultaten GGD-brede producten

## 2.1 Publieke Gezondheid bij crises en rampen

Naast de reguliere publieke gezondheidstaken heeft de GGD ook taken in ramp- en crisissituaties. Het gaat dan om situaties waarbij de publieke gezondheid bedreigd wordt. Bij rampen en crises zijn wij verantwoordelijk voor vier processen: medische milieukunde (MMK), infectieziektebestrijding (IZB), gezondheidsonderzoek na ongevallen en rampen (GOR) en psychosociale hulpverlening (PSH).

De GGD heeft een actueel integraal crisisplan en is voorbereid op een crisis of ramp door oefeningen, trainingen en opleidingen, zij het in aangepaste vorm door de coronapandemie.

### URGENTE SITUATIES

De crisiscoördinator van GGD Gelderland-Zuid is in 2021 voor 13 urgente situaties opgeroepen. Deze oproepen hebben niet geleid tot activeren van het crisisplan. De meldingen zijn regulier opgepakt.

De coronacrisis leidde tot een langdurige opschaling binnen de GGD en tot het formeren van een crisisteam. Vanaf 2 maart 2020 is hiervoor het integrale crisisplan geactiveerd. De opgeschaalde situatie is eind 2021 nog steeds van toepassing.

### OPLEIDEN, TRAINEN, OEFENEN

Door de coronacrisis hebben we het jaarlijkse plan voor het opleiden, trainen en oefenen (OTO) van medewerkers in opgeschaalde situaties, niet volledig kunnen uitvoeren. Een extern bureau heeft de opdracht gekregen om de opgedane ervaring vanuit de coronapraktijk te evalueren. Waar mogelijk gebruiken we deze input voor aanpassing en verbetering van het integrale crisisplan en opleidingsplan 2022.



### PIKETFUNCTIES

In 2021 hebben we de piketfuncties voor de VRGZ-/GHOR-crisisorganisatie gerealiseerd en ingevuld. Afspraken hierover zijn gemaakt in de regio-overeenkomst Publieke Gezondheid tussen GHOR Gelderland-Zuid en GGD Gelderland-Zuid. De inzet van de Gezondheidskundig Adviseur Gevaarlijke Stoffen (GAGS) is gebaseerd op afspraken hierover tussen de GGD'en in Oost-Nederland die in 2021 nog steeds golden.

### PSYCHOSOCIALE HULPVERLENING BIJ INCIDENTEN

De Psychosociale Hulpverlening bij incidenten (PSHi) is een facultatieve taak. Als GGD-inzet wordt gevraagd, wordt deze naar de betreffende gemeente(n) gefactureerd. In 2021 is in totaal vier keer een beroep gedaan op de GGD voor ondersteuning bij PSHi-casussen.

## 2.2 Programma Onderzoek, Informatie en Advies (OIA)

**Binnen het Programma Onderzoek Informatie en Advies (OIA) verzamelen, bestuderen en vergelijken wij gegevens over de gezondheid van inwoners uit Gelderland-Zuid. We analyseren ook de factoren die hiermee kunnen samenhangen. We kunnen over een breed terrein gezondheidsgegevens verzamelen, verbinden en duiden.**

**Dat komt doordat we onze data-expertise doorontwikkelen en doordat we aansluiten op diverse databronnen. De informatie die uit de analyses voortvloeit, versterkt onze advisering en uitvoering binnen de (lokale) gezondheidspreventie.**

### CORONACIJFERS

Met het team coronabestrijding hebben we de data geanalyseerd, waarmee een completer beeld ontstaat over de uitbraak van corona en over de vaccinatiestatus van de bewoners in ons werkgebied. Dit heeft geresulteerd in drie rapportages. Wekelijks zijn in een multidisciplinair overleg de coronacijfers besproken en aandachtspunten uit de lokale dashboards gehoord.

Daarnaast wordt meerdere keren per week met het BCO-team (Bron- en Contactonderzoek) gekeken naar de data over de positieve testen om te controleren of alle mogelijke clusters opgemerkt zijn.

In het kader van de bestrijding van corona, zijn op verzoek van de gemeenten overzichten gemaakt over bijvoorbeeld de uitbraak van corona in de eigen gemeente of de vaccinatiestatus op wijkniveau.

### PANELONDERZOEKEN

De coronacrisis heeft het [panel-onderzoek](#) extra belangrijk gemaakt. Samen met de gedragsunit van het RIVM worden de panels van alle

GGD'en [in het land](#) ingezet om in een totale reeks van tot nu toe 17 metingen sinds april 2020 het welbevinden van de bevolking, [de navolging van gedragsmaatregelen](#) en de determinanten om te voldoen aan die gedragsmaatregelen in kaart te brengen.

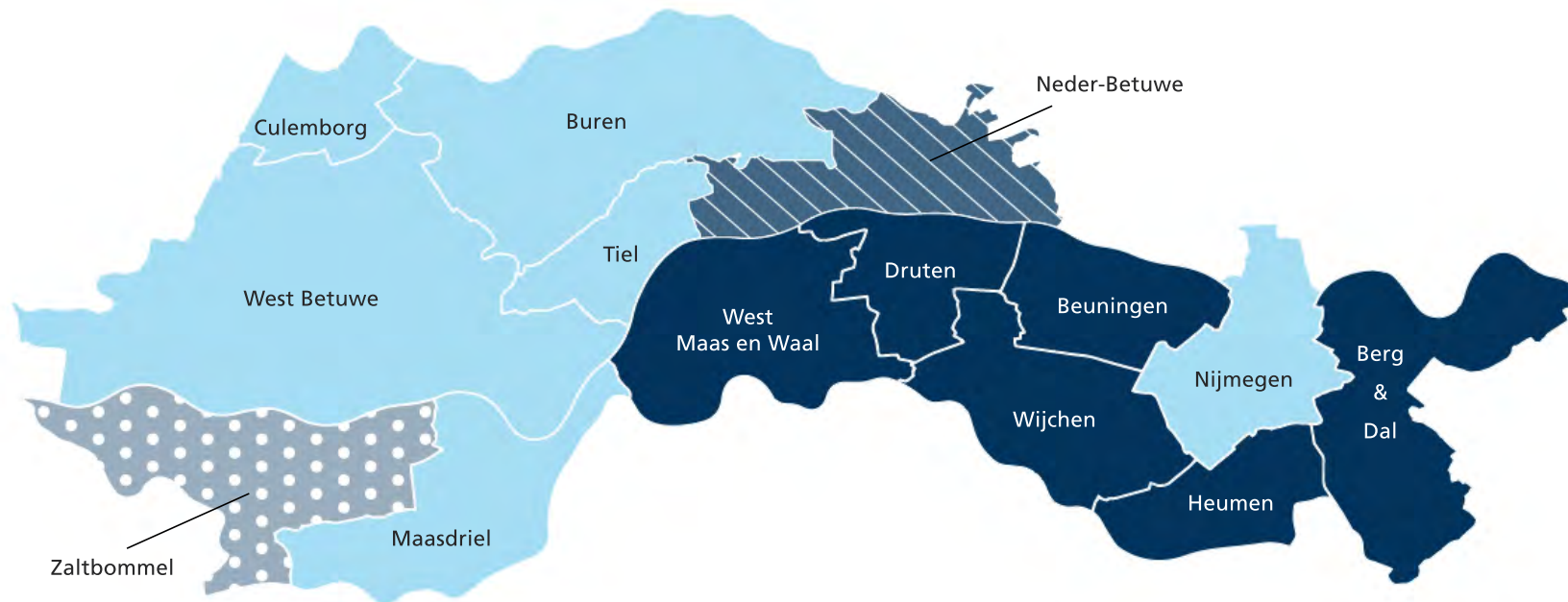
### DATA-ANALYSE DEMENTIE

Vanuit een ZonMw-voucher ([Juiste Zorg op de Juiste Plek](#)) is in samenwerking met Netwerk-100 een analyse van risicofactoren voor crisissituaties bij personen met dementie gemaakt. Naast een inhoudelijke analyse zijn beschikbare databronnen binnen de keten geïnventariseerd en mogelijke datakoppelingen tussen de bronnen bekeken. Het gaat onder meer om het registratiesysteem van zorgtrajectbegeleiders Dementie, het Huisarts Informatie Systeem (HIS) van Academisch Huisartsen Netwerk Nijmegen, data van het Bureau Crisistoewijzing Intramuraal (BCI), de GGD Gezondheidsmonitor en de database van DementieNet.

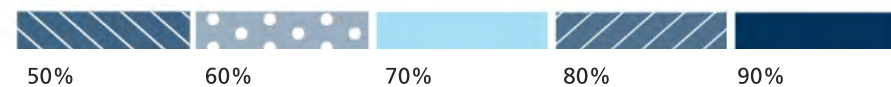
Er is onderzocht hoe vaak crisisonames voorkomen en wat risicofactoren voor een crisisoname zijn. Per jaar wordt 32% van de mensen met dementie in crisis opgenomen. Suikerziekte, vallen, ondervoeding, dwalen en gedragsproblemen verhogen de kans op een crisis. Dit laat zien dat samenwerking met fysiotherapeut, ergotherapeut en diëtist belangrijk is.

Vergelijking van de data uit het registratiesysteem van zorgtrajectbegeleiders Dementie en de twee systemen voor huisartsen liet zien dat deze elkaar op veel gebieden aanvullen maar dat onderlinge uitwisseling nog te wensen overlaat.

## Vaccinatiegraad COVID-19 Gelderland-Zuid eind 2021 per gemeente



### PERCENTAGES





### DASHBOARD DELEN

De applicatie Tableau is doorontwikkeld zodat het nu mogelijk is om op een veilige manier dashboards te delen met collega's binnen en buiten de GGD.

Voor de taak Centrale Toegang Maatschappelijke Opvang (CTMO van Bijzondere Zorg) delen we sinds kort een dashboard met de betrokken professionals binnen de GGD en beleidsmedewerkers van centrumgemeente Nijmegen. Op deze manier krijgt het team Centrale Toegang de werkprocessen en registratiedata goed in beeld waardoor ze tijdig bij kunnen sturen; daarnaast krijgen de beleidsmedewerkers van de gemeente Nijmegen structureel inzicht in de uitvoeringscijfers van deze nieuwe taak.

### OVERZICHTCIJFERS JEUGD

In afstemming met JGZ-professionals zijn eerste rapportages gemaakt met inzichten op het gebied van productie, planning en beleid. Ze geven een goed beeld van de nog te plannen en de gerealiseerde contactmomenten en geven een dynamisch inzicht over hoe het met de jeugdigen uit onze regio gaat. Deze rapportages worden wekelijks geactualiseerd en structureel gedeeld met een aantal professionals binnen de GGD.

### ONDERSTEUNING ANDERE AFDELINGEN

Voor verschillende afdelingen is gestart met het maken van accurate en realtime inzichten die nodig zijn om meer **informatiegestuurd** te kunnen werken. De cijfers zoals we die structureel inzichtelijk maken dienen als input voor de OGGz-monitor, waarbij we via de inzet van ZorgTTP samen met andere partijen een integraal inzicht gaan maken.

In samenwerking met Veilig Thuis is een aantal dashboards ontwikkeld. Het gaat onder meer om een landelijk dashboard voor het monitoren van de chatfunctie en een dashboard dat professionals continu inzicht geeft in hun onderhanden werk en dat helpt bij wachtlijstvrij werken.

### VERBINDEN DATA KETENPARTNERS

Er is een inventarisatie gestart om een regionaal beeld te maken van jeugdhulpgebruik binnen ons werkgebied. Landelijke cijfers laten zien dat 1 op de 8 jeugdigen een vorm van jeugdhulp ontvangt. We gaan regiobreed op zoek naar handelingsperspectieven voor gerichte interventies om de inzet van jeugdhulp waar mogelijk te verminderen. Hiervoor stemmen we momenteel met gemeenten af hoe we op een veilige manier tot een gezamenlijk beeld kunnen komen.



# HOOFDSTUK 3

## Resultaten per werkveld



## 3.1 Algemene Gezondheidszorg

De afdeling Algemene Gezondheidszorg (AGZ) combineert de volgende taakgebieden: het voorkómen en bestrijden van infectieziekten en tuberculose, reisvaccinaties, seksuele gezondheidszorg, technische hygiënezorg, forensische geneeskunde en medische milieukunde. Ook het toezicht op kinderopvang en Wmo-voorzieningen zijn taken van de afdeling AGZ.

### PREVENTIE EN BESTRIJDING VAN INFECTIEZIEKTEN

Zie voor de resultaten van de coronabestrijding [hoofdstuk 1](#).

#### REIZIGERS EN VACCINATIES

2021 kende veel reisbeperkingen. De behoefte aan advisering en vaccinatie van reizigers was daardoor zeer beperkt. De medewerkers van het team Reizigers en vaccinaties zijn in 2021 gedeeltelijk ingezet bij de coronavaccinaties.

Met steun van GGD Gelderland-Zuid is de landelijke website <https://www.vaccinatiesopmaat.nl> live gegaan. Op deze site kunnen inwoners terecht voor vragen over of afspraken voor vaccinaties die buiten het Rijksvaccinatieprogramma (RVP) vallen, maar die zij om diverse gezondheidsredenen toch willen ontvangen.

Inwoners die in het kader van een beroepsrisico een vaccinatie wilden ter voorkoming van infectieziekten konden in 2021 ook bij de GGD terecht.

#### MELDINGEN INFECTIEZIEKTEN

In 2021 is het aantal coronabesmettingen enorm gestegen. In vergelijking met 2020 is het aantal niet-coronagerelateerde

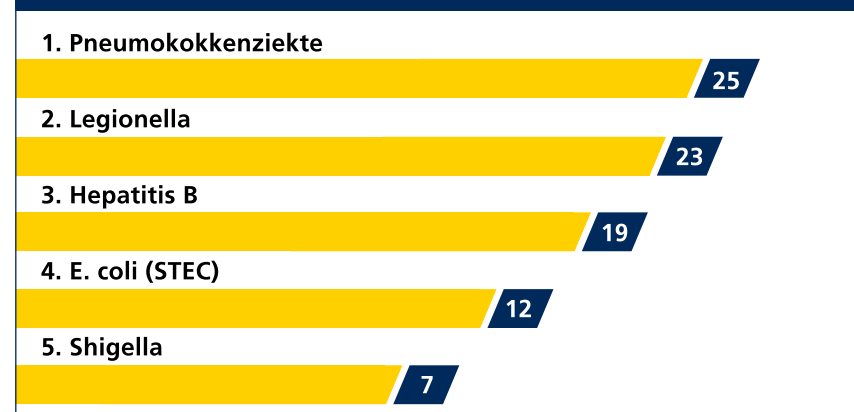
meldingsplichtige infectieziekten stabiel gebleven. Het aantal niet meldingsplichtige ziekten is fors toegenomen. Zie de tabel.

De GDD monitort de vaccinatiegraad van het RVP. De rapportages over de vaccinatiegraad in 2021 zijn met gemeenten, huisartsen en verloskundigen in onze regio gedeeld.

#### OVERZICHT VAN INFECTIEZIEKTEN NAAST DE CORONABESMETTINGEN

	2020	2021
Meldingsplichtige ziekten	131	132
Niet meldingsplichtige infectieziekten	47	118
Vragen over infectieziekten	352	342
'Artikel 26'-meldingen	65	187

#### TOP 5 MELDINGSPLICHTIGE INFECTIEZIEKTEN



**AANTAL ART. 26 MELDINGEN BINNEN INSTELLINGEN\***

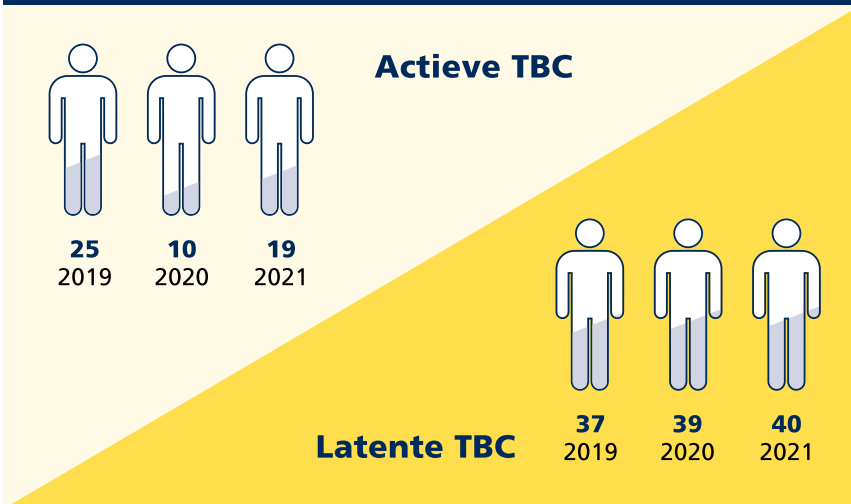
Kinderopvang	156
Onderwijs (basis)	18
Langdurige zorg (intramuraal)	11
Asielzoekerscentra	2

*\*melding van ongewoon aantal infectieziekten bij kwetsbare groepen, Wpg art. 26*

**TUBERCULOSEBESTRIJDING**

Het aantal patiënten met acute tuberculose (19) is toegenomen ten opzichte van 2020 (10). Dit komt overeen met de landelijke trend waarbij in 2020 door corona een daling was van TBC meldingen. Het aantal patiënten met een latente tuberculose is ongeveer hetzelfde gebleven (40). Voor de optimalisering van TBC-bestrijding zijn landelijke voorstellen gedaan. Samen met de 2 andere Gelderse GGD'en is hiervoor in onze regio een pilot gestart die in 2022 een vervolg krijgt.

**BESMETTINGEN TUBERCULOSE**



**ANTIBIOTICARESISTENTIE**

GGD Gelderland-Zuid is actief betrokken bij het Gelders zorgnetwerk voor infectiepreventie **GAIN**. De ambitie van GAIN is regionale zorgprofessionals uit alle lagen van de zorg met elkaar verbinden zodat de kennis beter gedeeld wordt, met als doel om verspreiding en ontstaan van infecties te voorkómen. Ook in 2021 heeft de GGD hieraan meegewerkt door bijvoorbeeld huisartsen en verzorgingsinstellingen te scholen op het gebied van infectiepreventie.

**HYGIËNE-INSPECTIES**

In het najaar zijn alle seksinrichtingen in Gelderland-Zuid geïnspecteerd. Er is een contract afgesloten met een VVT-instelling voor de inzet van een deskundige infectiepreventie voor Rivierenland. Daarnaast is een begin gemaakt met inspecties in grootkeukens. Door de landelijke maatregelen in verband met corona zijn grootschalige evenementen niet doorgestaan.

**TOEZICHT TATTOO EN PIERCING**

In 2021 zijn alle binnengekomen aanvragen voor een vergunning voor tatoeëren en piercen, inclusief permanente make-up, afgehandeld. In totaal zijn 54 vergunningen verleend.

**SEKSUELE GEZONDHEIDSZORG**

**CONSULTEN**

Het aantal uitgevoerde consulten seksuele gezondheid was door de coronapandemie opnieuw lager dan in de jaren voor 2020. In totaal zijn er 4561 consulten uitgevoerd. Het soa-vindpercentage was 23%, hetzelfde als in 2020. Dit is volgens verwachting omdat er zeer beperkt consulten konden worden uitgevoerd. Onze PrEP-zorg kon in 2021 wel gewoon doorgaan.

## CONSULTEN EN SOA-VINDPERCENTAGE

**Seksuele gezondheid**

**4.561** SOA-consulten  
(met een vindpercentage van 23%)

**1.065** SOA's gevonden

**318 Seksualiteitsconsulten**

Top 3 onderwerpen in deze consulten:

1. Anticonceptie
2. Onbedoelde zwangerschap
3. Seksueel geweld

**PREVENTIE JEUGD EN JONGEREN**

Het Expertiseteam Seksuele Gezondheid heeft 13 scholen ondersteund die met het thema Relaties, Seksualiteit en Diversiteit aan de slag wilden. De ondersteuning sloot aan bij de behoefte van de school op dit thema. Er zijn leerkrachten en docenten getraind en ouderavonden georganiseerd. Hierbij wordt nauw samengewerkt met JGZ en de gezondheidsmakelaars School & Jeugd van de afdeling Gezond Leven, die het contact onderhouden met de scholen en zorgen voor implementatie en borging van het thema seksuele vorming op school.

**NU NIET ZWANGER (NNZ)**

Ondanks de coronapandemie krijgt **Nu Niet Zwanger** steeds meer een plek in gemeenten. Er zijn inmiddels 5 gemeenten aangesloten en 61 aandachtfunctionarissen (25 in 2020), die werken bij 22 verschillende ketenpartners in Gelderland-Zuid. Sinds de start van het NNZ-programma eind 2017 zijn er in totaal 247 personen aangemeld

bij de GGD voor een intensieve begeleiding. Daarnaast hebben de aandachtfunctionarissen en hun collega-professionals met een veelvoud van personen gesprekken gevoerd. Door voortzetting van de landelijke ondersteuning en financiële ondersteuning per regio kunnen we het programma in 2022 verder uitrollen.

**SEKSWERKERS**

Er is opnieuw samengewerkt met de ervaringsdeskundige sekswerk van de afdeling Bijzondere Zorg. Via internetveldwerk is zij een vraagbaak voor de doelgroep. In het najaar van 2021 zijn ook de outreach-activiteiten, voorlichting en Hepatitis B-vaccinatie voor sekswerkers weer opgepakt. In totaal zijn er 11 sekswerklocaties bezocht.

**VROUWELIJKE GENITALE VERMINKING (VGV)**

De GGD kent een VGV-nazorgspreekuur. In een coproductie met Pharos en de Federatie Somalische Associaties Nederland is een voorlichtingsfilm gemaakt over het nazorgspreekuur voor deze doelgroep. De samenwerking met het netwerk van sleutelpersonen is voortgezet. In 2021 zijn 3 intervisiebijeenkomsten met sleutelpersonen gehouden.

**ONDERSTEUNINGSGESPREKKEN**

Het aantal ondersteuningsgesprekken bij onbedoelde zwangerschap was dit jaar iets lager dan afgelopen jaren. Vooral in de eerste helft van 2021 waren er minder gesprekken. In de tweede helft van het jaar nam het aantal weer toe tot normale aantallen. Er zijn in totaal 36 gesprekken gevoerd.

**SEKSUELE GEZONDHEID OOST-NEDERLAND**

Als coördinerende GGD voor de regio Oost-Nederland is de **ASG-taak** uitgevoerd in overeenstemming met het jaarlijkse subsidieprogramma, gefinancierd door VWS. De uitvoering van de **PrEP-pilot** die medio 2019 is gestart met subsidie van VWS wordt door onze GGD gecoördineerd.

Op het gebied van communicatie, voorlichting en gezondheidsbevordering werken de vijf GGD'en zoveel mogelijk samen. De kwaliteitseisen zijn periodiek geëvalueerd en geactualiseerd op basis van de landelijke richtlijnen. Medisch-inhoudelijke zaken zijn onderling afgestemd om de uniformiteit van de uitvoering te bevorderen. Door deze inzet is de afstemming tussen de landelijke aansturing van ASG en de regionale uitvoering geborgd, zijn de regionale plannen c.q. subsidieaanvragen tot stand gebracht en heeft verantwoording over uitvoering in Oost-Nederland plaatsgevonden. VWS en RIVM hebben deze plannen en verantwoording goedgekeurd en vastgesteld.

## MEDISCHE MILIEUKUNDE

### ENERGIETRANSITIE EN KLIMAAT

Het team Gezondheid en Milieu adviseert burgers, instanties en gemeenten over gezondheidsrisico's door milieublootstellingen. In 2021 speelden kwesties rondom de energietransitie en klimaatverandering. De opmars van windmolens en andere bronnen van duurzame energie roept vragen en ongerustheid op bij burgers en gemeenten. Door de klimaatverandering kunnen hitteperiodes vaker voorkomen, wat gezondheidsrisico's voor kwetsbaren met zich meebrengt. De ontwikkelingen van 5G, hoogspanningslijnen en gebruik van bestrijdingsmiddelen in fruitteelt waren ook in 2021 actueel.

### LUCHTKWALITEIT

Er is er altijd veel maatschappelijke en beleidsmatige aandacht voor luchtkwaliteit. In 2021 ging dat met name om de verontreiniging door houtstook, verkeer op A2 en A50, en emissies van industrie. Het rijk heeft in 2021 de gemeenten opgeroepen om vaart te maken met de sanering van loden waterleidingen; de GGD ondersteunt hierbij. Door de coronapandemie is het bewustzijn over goede ventilatie op scholen sterk

toegenomen. Dit heeft geleid tot een toename van het aantal adviezen vanuit team Gezondheid en Milieu. Daarnaast blijft binnenmilieu-problematiek (temperatuur, vocht en schimmel) een belangrijk thema voor het team Gezondheid en Milieu.

### OMGEVINGSWET

In het kader van de voorbereidingen op de Omgevingswet (naar verwachting per 1 januari 2023 in werking) is de GGD aangesloten bij diverse bijeenkomsten waarin alle gemeenten van onze regio vertegenwoordigd zijn. Doel is om meer inzicht te krijgen in welke rol de gemeente ziet voor de GGD binnen de Omgevingswet. Hiervoor zijn procesafspraken gemaakt met de Omgevingsdiensten in de regio. Daarnaast zijn de eerste overleggen met gemeenten gestart over wat zij van ons verwachten. De financiering hiervan is voorlopig facultatief.

## TOEZICHT EN HANDHAVING KINDEROPVANG

### WETTELIJKE VERPLICHTINGEN

Ondanks de coronacrisis is – onder meer door grote inzet van de toezichthouders en door vroegtijdige inzet van extra toezichthouders - 100% van alle kindercentra geïnspecteerd (554 locaties). De door de gemeente gewenste steekproef bij gastouders, variërend van 5 tot 20%, is volledig uitgevoerd. De door 5 gemeenten gewenste intensivering van het toezicht gastouderopvang is bijna geheel uitgevoerd.

### INSPECTIES

De coronacrisis is op diverse aspecten van invloed geweest. Toezichthouders werden gedeeltelijk ingezet in de coronaorganisatie. We hebben tijdelijk via beeldbellen moeten inspecteren. We hebben samen met de gemeenten de aanwijzing van de DPG en de mandatering van de toezichthouders in verband met de Tijdelijke wet maatregelen covid-19 en

de Wpg geregeld. Hierdoor hadden de toezichthouders ook de wettelijke positie om hier toezicht op te houden.

### REGISTRATIE EN LICHTE HANDHAVING KINDEROPVANG

Voor de 5 gemeenten die hiervoor opdracht gaven, zijn alle benodigde registratie- en lichte handhavingstaken kinderopvang volledig uitgevoerd. Met ingang van juli 2021 voeren we voor een 6e gemeente de registratie- en lichte handhavingstaak uit. Ook voor deze gemeente hebben we alle taken uitgevoerd.

### TOEZICHT WMO

In 2021 is het Wmo-toezicht volgens opdracht uitgevoerd. Er zijn 14 meldingen van calamiteiten en geweldsincidenten ontvangen, waarvan 12 hebben geleid tot onderzoek; calamiteitenonderzoek heeft in 2021 relatief veel tijd in beslag genomen. Verder zijn 4 onderzoeksverkenningen, 2 signaalgestuurde onderzoeken en 2 aanvullende opdrachten (bij 1 aanbieder) uitgevoerd.

Daarnaast is bijgedragen aan een analyse van gemeente Nijmegen over de knelpunten en capaciteitsproblemen van Wmo-toezicht. Deze analyse heeft eind 2021 geleid tot bestuurlijke instemming over uitbreiding van de formatie voor toezicht Wmo in de jaren 2022-2024.

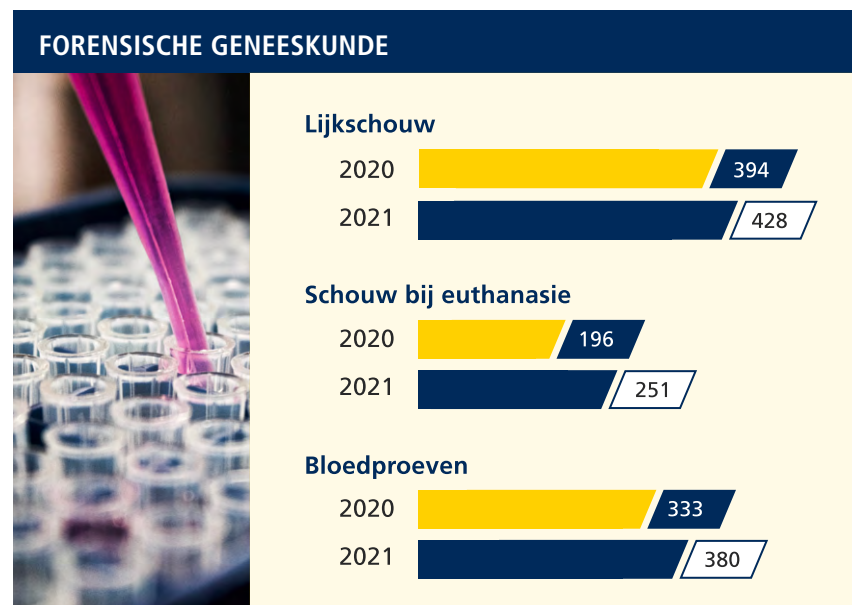
### FORENSISCHE GENEESKUNDE

#### SCHOUWEN

We hebben in 2021 alle benodigde lijkschouwen en lijkschouwen bij euthanasie kunnen uitvoeren. De aantallen van beide typen lijkschouwen zijn in 2021 gestegen ten opzichte van 2020: het aantal lijkschouwen steeg met 9% tot 428; het aantal lijkschouwen bij euthanasie met 28% tot 251.

### FORENSISCHE ARTSEN

Het schouwen en het forensisch medisch onderzoek staan enorm onder druk door het grote landelijke tekort aan forensische artsen. Door grote inzet en flexibiliteit van de forensisch artsen, een optimale organisatie van het team en samenwerking met regio Oost Nederland en andere omliggende GGD'en, hebben we toch alle diensten kunnen opvullen.



### FORENSISCH MEDISCH ONDERZOEK

In regio Oost is gewerkt aan een verdergaande samenwerking en/of het uitbesteden van het forensisch medisch onderzoek. We werken samen in de opleiding van forensisch artsen, de aanname van gezamenlijke artsen en de kwaliteitsaspecten van de forensische geneeskunde. In 2021 zijn met name de aantallen bloedproeven en zedenonderzoeken gestegen ten opzichte van 2020: het aantal bloedproeven steeg met 14% tot 380; het aantal zedenonderzoeken met 28% tot 46.

## NIEUWKOMERS

### **PUBLIEKE GEZONDHEID ASIELZOEKERS (PGA)**

In 2021 zijn de PGA-taken voor het COA uitgevoerd. Dat is het hele jaar gedaan voor het AZC in Nijmegen en vanaf september voor de noodopvang van voornamelijk Afghaanse vluchtelingen op Heumensoord. Voor de bijna 1.000 bewoners is uitgebreide inzet geweest voor coronatesten en -vaccinaties. Bijna 100% van de 12+ bewoners van Heumensoord is gevaccineerd. Om corona-uitbraken te voorkomen zijn infectiepreventie-adviezen gegeven en coronatesten en bron- en contactopsporing op locatie ingezet.

De JGZ-taken zijn uitgevoerd voor de kinderen op Heumensoord; JGZ heeft 200 kinderen van 0-12 jaar gezien en hiervoor 470 consulten uitgevoerd. In het kader van de TBC-screening zijn 726 bewoners onderzocht; er zijn geen actieve TBC-infecties vastgesteld.

Een aparte GGD-coördinator op Heumensoord heeft ervoor gezorgd dat de PGA-diensten snel zijn opgezet en in goede samenwerking met COA en GZA, gemeenten etc. zijn uitgevoerd. Samen met GHOR Gelderland-Zuid is de netwerksamenwerking met zorgaanbieders (ziekenhuizen, ambulancedienst, verloskundigen, etc.) voor Heumensoord vormgegeven.

## 3.2 Jeugdgezondheidszorg

De afdeling Jeugdgezondheidszorg (JGZ) biedt preventieve gezondheidszorg aan baby's, peuters, kinderen en jongeren in de schoolgaande leeftijd (0-18 jaar). Het doel van de JGZ is de ontwikkeling en opvoeding van kinderen te monitoren en zo vroeg mogelijk ondersteuning te bieden wanneer dat nodig is. Goede samenwerking met ouders en met anderen uit de omgeving van het kind is hierbij cruciaal. Zo willen we problemen op latere leeftijd voorkómen.

### CONTACTMOMENTEN

Door corona en lockdowns zijn veel reguliere contactmomenten voor de 4- tot 18-jarigen vervallen. De zorg voor de 0-4 jarigen is onverminderd doorgegaan.

Vanaf het voorjaar zijn inhaalplannen voor schooljaar 2021-2022 ontwikkeld die inmiddels worden uitgevoerd in het basisonderwijs en het voortgezet onderwijs. Hiermee willen we de achterstanden inhalen en eventuele coronaschade bij de jeugd goed in beeld krijgen en minimaliseren. Door corona(-maatregelen) konden we niet altijd op school ons werk doen. Als alternatief zetten we telefonische en beeldbel-contacten in.

CONTACTMOMENTEN JGZ <sup>1</sup>		
	0 tot 4 jaar	4 tot 18 jaar
Standaard <sup>2</sup>	44.255	16.818
Zorg op indicatie <sup>3</sup>	28.445	20.425
Contact derden	8.633	10.401

1. Deze cijfers zijn gebaseerd op kinderen die in de gemeenten staan ingeschreven.

2. Groepsvaccinaties en inhaalvaccinaties zijn hierbij niet meegerekend.

3. Extra contactmoment op verzoek van ouders, school of JGZ, ook via 'Kijk op kleintjes' en maatwerk.

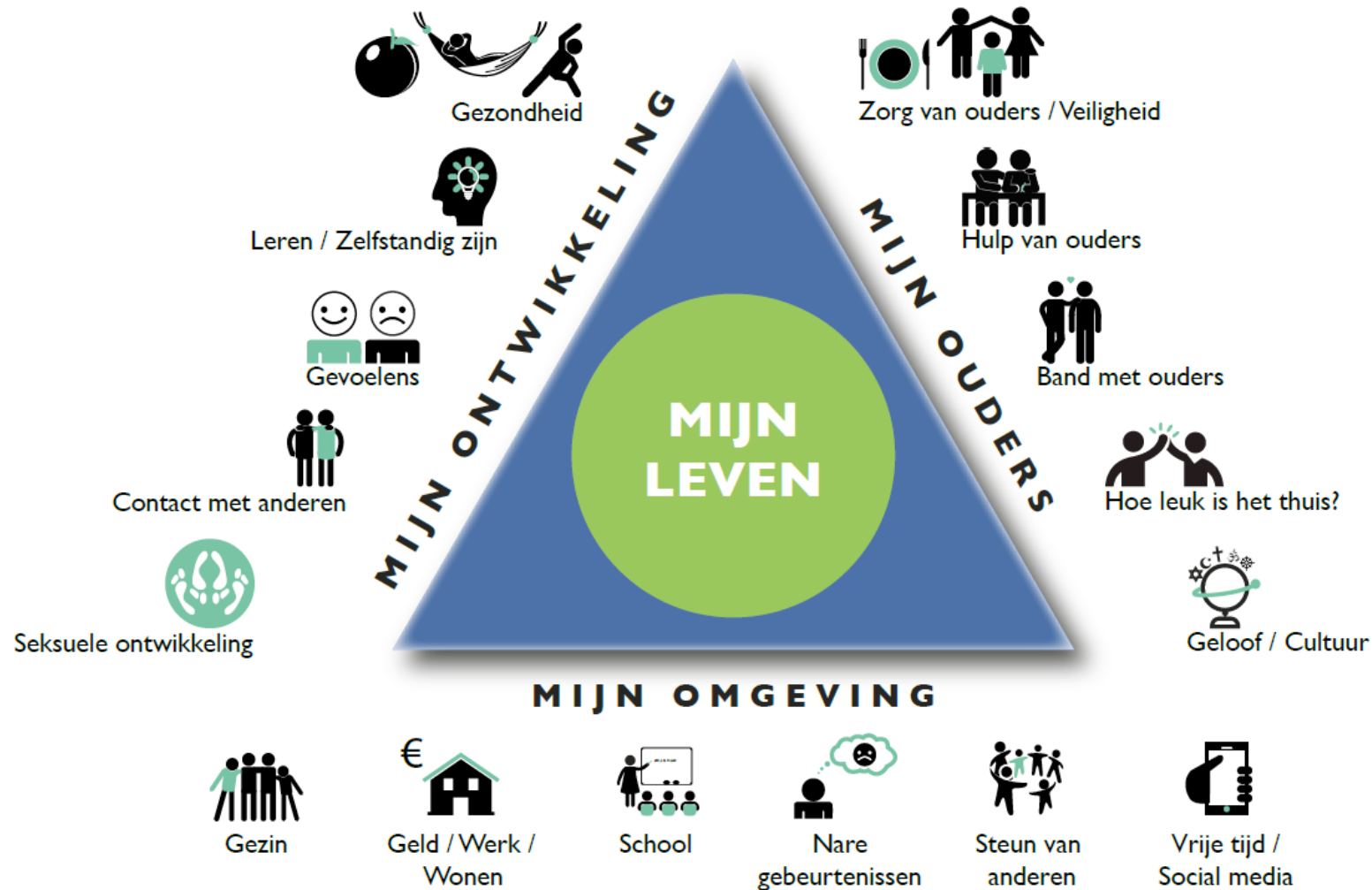
### VOORTGEZET ONDERWIJS

Begin 2021 is in de bovenbouw van het voortgezet onderwijs een [filmpje](#) getoond waarin jongeren altijd hun vragen of zorgen kunnen blijven stellen bij de JGZ: fysiek of online via JouwGGD. Dit kwam in plaats van de Gezondheidscheck. De Gezondheidscheck is niet doorgegaan vanwege de inzet van onze jeugdverpleegkundigen voor het Corona scholenteam.

### RISICOSIGNALERING 'GEZAMENLIJK INSCHATTEN ZORGBEHOEFT' (GIZ)

Bij alle leeftijdsgroepen gaat de JGZ-professional met ouders en kinderen in gesprek over wat goed gaat en waar hulp nodig is op diverse ontwikkelingsterreinen. Uit het gesprek komt een inschatting van de best passende ondersteuning. Dit jaar hebben meer JGZ-professionals deze [GIZ-methodiek](#) ingezet. Zie de volgende pagina voor de 'praatplaat' van de methodiek. Ook zijn er filmpjes gemaakt voor diverse leeftijdsgroepen: [GIZ filmpje Consultatiebureau](#), [GIZ-filmpje basisonderwijs](#), [GIZ-Filmpje voortgezet onderwijs](#).

In 2021 zijn we aan de slag gegaan met een nieuw aandachtspunt. Uit recent onderzoek blijkt namelijk dat 10% van de jonge ouders een postpartum depressie (PPD) heeft. Binnen het Verloskundig samenwerkingsverband (VSV) onderzoeken we hoe we de signalering door het consultatiebureau kunnen verbeteren zodat er snel passende hulp geboden kan worden. Eind 2021 is hierover een advies gestuurd naar de Programmaraad van het VSV.





### KINDERRECHTENCOACH

KinderrechtenNU is een manier om met kinderen in gesprek te gaan over het eigen leven en dat van de ander en over wat nodig is om goed op te groeien. Drie kinderrechtencoaches van JGZ helpen kinderen om hun ervaringen te verwoorden tijdens workshops op scholen. Behoeften van kinderen en zorgwekkende signalen worden opgepikt zodat interventies op maat kunnen worden ingezet. Op vijf scholen is een pilot in de bovenbouw gedraaid; een zesde school staat gepland. De evaluatie is uitgesteld vanwege corona maar de KRNU-coaches zijn enthousiast over het effect: kinderen weten beter bij wie ze terecht kunnen, ze krijgen meer begrip voor elkaar en elkaars leefwereld én er komen nieuwe dingen boven.

### UITVOERING RVP

Ook in 2021 zijn alle vaccinaties doorgegaan; voor de 0-4 jarigen op het consultatiebureau. De groepsvaccinaties zijn volgens de geldende coronamaatregelen georganiseerd. Hierdoor waren er ruim 3 x zoveel dagen nodig dan in een niet corona-jaar. De opkomst was zo'n 5 tot 10% lager dan gebruikelijk. Dit is mogelijk te verklaren door corona

VACCINATIEGRAAD IN PROCENTEN*		
	Gelderland-Zuid	Nederland
<b>22 wekenprik</b>	75,0	70,0
<b>Zuigelingen</b>	88,7	91,3
<b>Kleuters</b>	89,6	92,0
<b>Schoolkinderen</b>	87,3	88,9
<b>HPV</b>	69,5	63,1
<b>MenACWY</b>	88,7	86,5

*\*Opkomst RVP-vaccinaties (afgerond op hele decimalen). Zuigelingen betreft volledige deelname RVP op 2 jarige leeftijd. Kleuters betreft DKTP volledig op 5 jarige leeftijd. Schoolkinderen DTP volledig op 10 jarige leeftijd.*

(interval tussen vaccinaties, quarantaine, etc.). De inhaalspreekuren voor 4-18 jaar zijn uitgebreid met een verpleegkundig spreekuur in Nijmegen. Daar kon 6% meer kinderen terecht en zo kon de inzet van de jeugdarts omlaag.

### AANPAK ZIEKTEVERZUIM VO-SCHOLEN

In Nijmegen bestaat structureel overleg tussen JGZ, leerplicht en 4 VO-scholen om de pilot ziekteverzuim continu te monitoren en te verbeteren. Het samenwerkingsverband VO-scholen is hier nauw bij betrokken. Vanaf januari 2022 wordt de huidige pilot uitgebreid naar 8 VO-scholen.

### BEWUST OUDERSCHAP

Kinderen zijn in de eerste 1000 dagen (van conceptie tot het en met het tweede levensjaar) extra gevoelig voor 'ouder- en omgevingsfactoren'. Daarom volgt JGZ de groei en ontwikkeling van alle kinderen in die periode als onderdeel van het Basispakket Preventie. Door meer en kwalitatief betere aandacht voor kwetsbare gezinnen kunnen de kansen voor baby's en peuters worden vergroot. Dit jaar lag de focus op verbetering van het aanbod door onder meer goede afstemming van zorg binnen het VSV. Daarnaast hebben we de invoering van de JGZ-richtlijn Ouder-kind-relatie voorbereid met daarin veel aandacht voor 'hechting'; het belangrijkste ontwikkelingsaspect voor kinderen in deze fase.

### CORONA EN WELBEVINDEN

In samenwerking met de afdeling Gezond Leven is het project 'corona en welbevinden basisschoolkinderen' gestart. Het gaat om collectieve preventie gericht op ouders. Op basis van een behoeftepeiling onder ouders in het 4e kwartaal van 2021 wordt nu een podcast samengesteld waarin 3 belangrijke thema's rondom welbevinden worden besproken met ouders, kinderen en professionals. Deze is klaar in het voorjaar van 2022.

### NETWERKVERSTERKING SCHOLEN

Ieder schooljaar organiseert JGZ samen met de gezondheidsmakelaars School & Jeugd een jaargesprek met alle scholen om de samenwerking te versterken. Er wordt geëvalueerd en geïnventariseerd welke vragen en behoeften de school heeft ten behoeve van het schoolgezondheidsbeleid. Het jaargesprek biedt de medewerkers van de GGD daarnaast de mogelijkheid om de werkwijze, het ondersteuningsaanbod en nieuwe ontwikkelingen onder de aandacht te brengen. In coronatijd bleken de multidisciplinaire gesprekken van grote waarde om zorgkinderen in beeld te krijgen en houden.

### SAMENWERKING PARTNERS

Met onze deelname aan diverse overleggen leverden we als JGZ een bijdrage aan het verbinden van het sociaal domein met de medische wereld. Voorbeelden zijn: samenwerkingsoverleg **NOEL**, overleg tussen jeugdartsen en kinderartsen, overleg met **Karakter** rond vroegtijdige signalering **ASS**, werkgroep mentale weerbaarheid (Nijmegen) en het **Transit-project Amalia Kinderziekenhuis**.

JGZ neemt actief deel aan de gemeenteteams die binnen de GGD zijn geformeerd. (zie hoofdstuk 3.3)

Teammanagers JGZ hebben gesprekken met gemeenten gevoerd om zicht te krijgen op een effectieve, integrale ketenaanpak voor kinderen op gezond gewicht en om de huidige situatie in kaart te brengen.



### AFSPRAKEN NIEUWVESTIGERS

JGZ voert voortdurend overleg over JGZ-taken met doelgroepspecifieke ketenpartners van het AZC Nijmegen en nieuwkomers. Deze partners zijn het COA (Centraal Orgaan opvang Asielzoekers) en werkinhoudelijke partners als GZA, Bindkracht 10 en scholen. In 2021 heeft de JGZ zich ook ingezet voor de vluchtelingen bij de noodopvang op Heumensoord. De aanwezige kinderen hebben allemaal een verpleegkundige intake gehad en waar nodig opvolging door de jeugdarts.

## 3.3 Gezond Leven

De afdeling Gezond Leven werkt aan een gezonde leefstijl bij inwoners. Onze gezondheidsmakelaars 'School & Jeugd' organiseren vanuit de school en wijk preventieprogramma's voor de jeugd. En onze gezondheidsmakelaars 'Volwassenen' organiseren in de wijk preventieprogramma's voor volwassenen en ouderen. Onze aanpak is integraal: we werken vanuit een brede benadering samen met onze partners aan de ontwikkeling, organisatie en uitvoering van deze preventieprogramma's. Alleen dan is het mogelijk om deze taak op maat inhoud te geven en optimaal in te spelen op de behoeften en vragen van de gemeenten en de gemeenschap. Het team Gezonde kennis voert de epidemiologische taken van de GGD uit.

### GEZONDHEIDSBEVORDERING

#### UITVOERINGSAGENDA

In 2021 waren de [gezondheidsmakelaars School & Jeugd](#) en [gezondheidsmakelaars Volwassenen](#) in totaal bij zo'n 178 projecten betrokken. Daarvan waren er 164 op lokaal niveau (waarvan 58 in Nijmegen) en 14 in meerdere gemeenten en regiobreed. In 2021 is voor het eerst per gemeente een uitvoeringsplan gezondheidsbevordering gemaakt met daarin beschreven waar beide gezondheidsmakelaars zich op inzetten. Zowel de uniforme inzet als de eventuele facultatieve inzet is beschreven. Hiermee versterken we de lokale preventie-infrastructuur voor jeugd en volwassenen. Daarnaast sluiten deze plannen aan bij het lokale gezondheidsbeleid en/of preventieakkoord.

#### DOELGROEP PROJECTEN VOLWASSENEN

	Aantal
Volwassenen	45
Ouderen	39
Meerdere doelgroepen	23
Laaggeletterden	12
Mensen in armoede	6
Mensen met een licht verstandelijke beperking	5
Anders	4
Vluchtelingen en migranten	92

#### PRODUCTENBOEK

Samen met het Regionaal Ambtenaren Overleg (RAO) hebben we het [productenboek Gezondheidsbevordering](#) ontwikkeld. Dit productenboek maakt inzichtelijk wat de werkzaamheden van Gezondheidsmakelaars zijn en wat het product Gezondheidsbevordering is. Het is halverwege 2021 vastgesteld door het Algemeen Bestuur. Met dit productenboek zijn we beter in staat om, in afstemming met gemeenten, keuzes te maken waarbij de wettelijke taak voortdurend leidend is.

## GEMEENTETEAMS

In 2021 ontwikkelde de GGD gemeenteteams. In een gemeentet team werken de GGD'ers van verschillende afdelingen samen om de behoeften en vraagstukken van hun gemeente of wijk zo goed mogelijk in kaart te brengen en aan te pakken. De gemeenteteams bestaan standaard uit de gezondheidsmakelaar School & Jeugd, de gezondheidsmakelaar Volwassenen en iemand van de JGZ. Medewerkers van Veilig Thuis, Bijzondere Zorg en AGZ haken aan voor zover nodig en relevant. Zo kan maatwerk per gemeente worden geboden.

## STADSDEELTEAMS IN NIJMEGEN

In Nijmegen werkt sinds 2021 in ieder stadsdeel een gezondheidsmakelaar School & Jeugd en een gezondheidsmakelaar Volwassenen. Zij hebben voor 2021 een uitvoeringsplan gemaakt voor hun stadsdeel. Samen met de JGZ vormen zij het stadsdeelteam. Ook is er dit jaar weer een stap gezet naar gezamenlijke stadsdeelagenda's met partners zoals buurtsportcoaches, opbouwwerk en de STIP-coördinator. In 2021 heeft deze aanpak geleid tot 42 wijkgerichte preventieve acties en projecten (14 voor jeugd; 28 voor volwassenen), naast 16 stadsbrede acties/projecten (7 voor jeugd; 9 voor volwassenen). Deze worden toegelicht in de verantwoordingsrapportage naar de gemeente Nijmegen.

## EXTRA INZET GEZONDHEIDSMAKELAARS

Op twee gemeenten na hebben alle gemeenten extra gezondheidsmakelaar-uren ingezet om gezondheidsbevordering in hun gemeente te versterken. De inzet verschilt per gemeente en is op maat vormgegeven, samen met de gemeente. Deze projecten zijn bekostigd uit de uniforme en facultatieve inzet samen.

## GEZONDE VOLWASSENEN

### AANGEPASTE ACTIVITEITEN

Gezondheidsmakelaars hebben meegewerkt aan 92 projecten gericht op gezonde volwassenen. Goede kennis van het lokale, samenwerking, afstemming en aansluiting bij lokale behoeften zijn essentieel voor hen om hun werk goed te kunnen doen. Daarom hebben we ook in 2021 ingezet op netwerken en goed in contact blijven. Het vele online werken en de beperking van het aantal activiteiten heeft ons daarin wel belemmerd.

THEMA PROJECTEN VOLWASSENEN*	
	Aantal
Mentale gezondheid en welbevinden	40
Meerdere thema's	31
Gezondheidsvaardigheden	28
Sport en bewegen	24
Voeding	24
Overgewicht	22
Valpreventie	19
Anders	19
Roken, alcohol, drugs	12
Relaties en seksualiteit	6

\* projecten gericht op jeugd én volwassenen zijn hier buiten beschouwing gelaten.

### GEZOND OUDER WORDEN

In iedere gemeente en de stadsdelen van Nijmegen hebben gezondheidsmakelaars Volwassenen zich ingezet voor gezondheidsbevordering van ouderen. Het programma Gezond ouder worden wordt specifiek ingezet in Buren, West Betuwe en Nijmegen. In Nijmegen wordt het deels gefinancierd vanuit gemeentesubsidie en deels uit

coronaleefstijlgelden van Nijmegen. Deelnemers zijn ZZG zorggroep, NEO huisartsenzorg, Netwerk 100, Bindkracht 10, Sterker en GGD Gelderland-Zuid. De GGD regelt ook projectcoördinatie, communicatie en secretariaat. Er wordt samengewerkt op onder meer bewegen, valpreventie, digitale vaardigheden, Vitamine D, mantelzorgers, migrantenouderen en laaggeletterdheid in relatie tot gezondheidsvaardigheden.

### LAAGGELETERDHEID

Door goed aan te sluiten bij het lokale veld is een **aanpak Gezondheidsvaardigheden & Laaggeletterdheid** ontwikkeld, uitgevoerd en gerealiseerd samen met huisartsenpraktijk De Schakel. Deze aanpak heeft andere huisartsenpraktijken geïnspireerd: zij hebben nu meer aandacht voor signalering van laaggeletterdheid. Teksten van brieven, flyers, bewegwijzering zijn vereenvoudigd. Daarnaast hebben huisartsen door workshops, trainingen en presentaties meer kennis en vaardigheden op dit gebied opgebouwd. In samenwerking met Wijkgezondheidscentrum Lindenholt en met een **SAN**-subsidie gaan we deze aanpak doorontwikkelen.

### GEMEENTEN SAMEN GEZOND

Dit project is 1 september 2021 gestart en loopt 4 jaar. Het wordt gefinancierd door ZonMw. Aan dit project doen gemeente Beuningen, Buren, Druten, Neder-Betuwe en Wijchen mee, samen met de academische werkplaats AMPHI, GGD GHOR Nederland, Pharos en JOGG. In 2021 zijn leerkringen gestart. Eerst is onderzocht hoe de lokale aanpak van gezond gewicht er nu uitziet. De leerkringdeelnemers (gemeente, GGD, fysiotherapeuten, huisarts, diëtiste, JGZ én inwoners) hebben aangegeven waar zij in praktijk tegenaan lopen en wat ze willen leren in dit project. Door samen te leren en te monitoren verbeteren ze stap voor stap de aanpak gezond gewicht.

### GEZONDHEIDSMONITORS

Team Gezonde Kennis heeft in 2021 de resultaten van de gezondheidsmonitor 2020 gepresenteerd aan het RAO en alle gemeenten. Aan deze monitor heeft 46% van de genodigden meegedaan, in totaal ruim 21.500 mensen. Er zijn 2 e-magazines (de **Volwassenmonitor** en **Ouderenmonitor**) gepubliceerd en meer dan 80 verschillende **tabellenboeken** gemaakt. Ook is gestart met analyses gezonde leefomgeving vanuit de gezondheidsmonitor 2020; de presentatie volgt in 2022. Verder zijn in 2021 data verzameld voor de Kindmonitor en een extra Jeugdmonitor (zie Gezonde School & Jeugd).

#### KENGETALLEN 18-PLUSSERS



### GEZONDE SCHOOL & JEUGD

#### PROGRAMMA'S JEUGD

Iedere gemeente heeft zijn eigen gezondheidsmakelaar School & Jeugd en in Nijmegen ieder stadsdeel. De makelaars werden ingezet voor bovenlokale preventieprogramma's als: Gezonde Schoolkantine, SchoolsOUT, Jong Leren Eten, Kansrijke Start en Rookvrije generatie. Ook waren ze betrokken bij diverse lokale projecten en themaweken, zoals de 'week van de opvoeding', de 'waterweken' en de 'week van de positieve gezondheid'. In het kader van **SchoolsOUT** hebben ongeveer

1.500 leerlingen van de Nijmeegse scholen meegedaan aan de activiteiten rond Coming Out day.

### INTEGRAAL SAMENWERKEN VOOR DE JEUGD

In 2021 is verder gebouwd aan een sterke lokale preventieve infrastructuur voor jeugd. In totaal hebben 86 projecten bijgedragen aan een gezonde jeugd. Dit zijn zowel projecten gefinancierd vanuit de uniforme inzet als de facultatieve inzet. Kinderen in kwetsbare posities hebben daarbij onze speciale aandacht.

Het project 'Kansrijke start' heeft in 2021 in 8 gemeenten plaatsgevonden; de projecten 'Vergroten van een taalrijke thuisomgeving', 'Laaggeletterdheid' en het stimuleren van een 'Rookvrije generatie' in 7 gemeenten.

### GEZONDE SCHOOL

203 van de totaal 299 scholen werkten in 2021 integraal aan Gezonde School. 81 PO/VO/SO/MBO-scholen in Gelderland Zuid hebben een Gezonde School vignet. Deze scholen hebben samen 103 thema-certificaten behaald. Op het SO heeft 32% van de scholen een vignet, op het VO is dat 27% en bij het PO 25%. 85% van alle scholen wordt bij deze aanpak begeleid door de gezondheidsmakelaar.

#### TOP 5 THEMA'S GEZONDE SCHOOL



1. Voeding
2. Welbevinden
3. Sport en bewegen
4. Roken en alcohol
5. Relaties en seksualiteit

#### 81 VIGNETTEN GEZONDE SCHOOL



Primair onderwijs: **56**  
 Voortgezet onderwijs: **11**  
 Speciaal onderwijs: **10**  
 MBO: **4**

### LOKALE PREVENTIEAKKOORDEN

De volgende gemeenten hebben een Lokaal Preventieakkoord, gericht op gezonde jeugd: Beuningen, Buren, Culemborg, Druten, Heumen, Maasdiel, Neder-Betuwe, Tiel, West Betuwe, West Maas en Waal, Wijchen en Zaltbommel. In Nijmegen heeft het lokale preventieakkoord 'Wij zijn groen, gezond en in beweging Nijmegen' een bredere focus. In 2021 is daar extra ingezet op trainingen Mental Health First Aid die volop zijn benut; daarnaast zijn extra beschikbare preventiegelden ingezet voor de **Supermarkt Safari** en een receptenboekje voor 'Zet VetLekker op de kaart'.

### EXTRA FINANCIËLE STEUN

36 Scholen zijn dit jaar met financiële steun aan de slag gegaan om een Gezonde School te worden; 18 scholen daarvan vanuit de extra coronamiddelen. Al deze scholen zijn en worden ook in 2022 begeleid door de gezondheidsmakelaars School & Jeugd.

In 2021 hebben 69 scholen middelen uit de betreffende stimuleringsregeling gekregen om te werken aan het thema gezonde relaties en seksualiteit. De uitvoering van deze regeling loopt door tot in 2022. De gezondheidsmakelaars School & Jeugd begeleiden dit, samen met een expertteam van medewerkers van JGZ en AGZ. Ook is in 2021 de GGD-capaciteit voor dit thema met externe financiële middelen vergroot en zijn interne deskundigheidsbevorderingen georganiseerd.

### SAMEN LEREN VOOR GEZOND GEWICHT RIVIERENLAND

Aan dit project doen Culemborg, Maasdriel, Tiel en West Betuwe mee. Het project wordt gefinancierd door ZonMw en is een samenwerking met de HAN en AMPHI. In 2021 is de implementatie van diverse activiteiten vervolgd, onder meer in de kinderopvang. Veel activiteiten konden vanwege corona niet doorgaan, maar er zijn diverse (online) meetings geweest. Ook zijn enkele filmpjes gemaakt over de **opbrengst** van dit project.



### STADSBREDE EXTRA INZET OP VOEDING

Voor de gemeente Nijmegen is in 2021 vanuit de facultatieve middelen ingezet op 4 voedingsprojecten. Terwijl veel schoolkantines t/m de zomervakantie dicht waren is er toch gestart met het begeleiden van 10 schoollocaties bij een nieuw kantineassortiment dat moet voldoen aan de nieuwe Richtlijn Eetomgevingen voor Scholen. 'Beweeg je fit', een multidisciplinaire aanpak voor kinderen met overgewicht draaide in 2021 in 4 stadsdelen. In totaal 38 kinderen en hun ouders hebben meegedaan.

In het kader van het project de 'groene makelaar' hebben dit jaar 21 scholen in Nijmegen een schoolmoestuin of moestuinbakken gekregen op of bij het schoolplein of in een schooltuinencomplex.

'Zet Vetlekker op de kaart' is uitgevoerd op 6 scholen/activiteitenpleinen en er zijn 160 'Vetlekker' maaltijdboxen uitgedeeld.

### KINDMONITOR EN EXTRA JEUGDMONITOR

Sinds 2013 onderzoekt de GGD om de 4 jaar de gezondheid, opvoeding en leefstijl van kinderen tussen 0 en 12 jaar. Voor deze Kindmonitor selecteerden we deze keer ruim 20.000 kinderen willekeurig uit de wijken/dorpen/gebiedsdelen van de 14 gemeenten in onze regio. In het 4e kwartaal van 2021 konden ouders een vragenlijst invullen. De respons op de steekproef is ruim 40%. De uitkomsten worden begin 2022 gepresenteerd aan gemeenten, scholen en ouders.

Er zijn ook data verzameld voor een extra Jeugdmonitor in het voortgezet onderwijs; dit om inzicht te krijgen in de impact van corona op jongeren. Deze extra monitor wordt gefinancierd vanuit ZonMw-middelen en is onderdeel van een landelijke samenwerking met GGD GHOR Nederland en alle GGD'en. De uitkomsten hiervan worden in het voorjaar van 2022 verwacht.

## 3.4 Bijzondere Zorg

Onder Bijzondere Zorg vallen het Meldpunt Bijzondere Zorg en de Centrale toegang beschermd wonen en maatschappelijke opvang.

Meldpunt Bijzondere Zorg (MBZ) richt zich op kwetsbare burgers die zorg nodig hebben, maar deze zorg, om welke reden dan ook, niet krijgen (OGGZ-doelgroep). Zij komen in een negatieve spiraal en kunnen voor overlast zorgen in hun omgeving. Samen met partners in het sociale domein brengen we hulp voor deze mensen zo snel mogelijk op gang.

In opdracht van centrumgemeente Nijmegen beoordeelt de GGD de aanvragen voor beschermd wonen. Toegang beschermd wonen (TBW) doet hiervoor onderzoek en geeft advies over een passende voorziening en zorgaanbieder. Sinds mei 2021 is deze taak uitgebreid met de behandeling van de meldingen voor de maatschappelijke opvang. Daarmee is het team de Centrale toegang voor beschermd wonen en maatschappelijke opvang geworden.

### BIJZONDERE ZORG

#### MELDPUNT BIJZONDERE ZORG

Dagelijks komen bij het Meldpunt Bijzondere Zorg (MBZ) meldingen binnen over (psychisch) kwetsbare, verwarde personen. In de afgelopen jaren is het aantal trajecten, dat door Bijzondere Zorg wordt uitgevoerd, gestegen. Met name de politie heeft in 2021 vaker contact opgenomen met MBZ voor consultatie en advies en voor het opstarten van Bijzondere Zorg-trajecten (zie tabel voor aantallen). MBZ wil graag dat het aantal bij de GGD belegde trajecten daalt, door het versterken van het lokale veld, zodat de zorg minder escaleert. Als dat in de praktijk niet gebeurt, is een financiële oplossing nodig voor de uitvoeringskosten. In 2021 hebben de gemeenten nog geen oplossingsrichting gekozen.

AANTAL MELDINGEN MBZ	2021
Consultatie en advies	787
Bijzondere Zorg-trajecten	624
Interventieteam-trajecten	177
Begeleide Herkansing	7
PSHi*	12
Housing First**	18
Sekswerk	18
Praktijk Buitenzorg	87
Nazorg Ex-gedetineerden	32
Wvggz	45
<b>Totaal</b>	<b>1.807</b>

\* Bieden van PsychoSociale Hulpverlening bij incidenten

\*\* Aantal aanmeldingen nieuwe kandidaten

#### INTERVENTIETEAM

De Interventieteams (IVT) in Nijmegen en Rivierenland worden door MBZ ingezet bij langdurige en complexe situaties. In 2021 vonden er 177 IVT-trajecten plaats. In de winter gaat het IVT dagelijks op pad om buitenslapers te zoeken. Zij wijzen deze personen op de opvangmogelijkheden en delen sheltersuits uit als dat nodig is. Dit zijn pakken waarin mensen beter beschermd zijn tegen winterse weeromstandigheden.

#### PROTOCOL WINTEROPVANG

De afspraken in het Protocol winteropvang hebben tot doel om de daklozen in de regio Gelderland-Zuid in de winter op een verantwoorde wijze op te vangen. In overleg met de ketenpartners zijn de samenwer-



kingsafspraken winteropvang in 2021 geactualiseerd. Er geldt nu één protocol met afspraken voor de hele regio Gelderland-Zuid. En de winteropvang gaat nu in bij een gevoelstemperatuur van 0 graden Celsius of lager (dat was -5 graden Celsius of lager).

### EXTRA WINTEROPVANG

Er zijn zorgen over een groot aantal mensen dat structureel buiten slaapt. Door de coronapandemie zijn er minder plekken beschikbaar in de dag- en nachtopvang. Zowel in 2020/2021 als deze winter (2021/2022) heeft Iriszorg in opdracht van gemeente Nijmegen extra winteropvang opengesteld. De afdeling Bijzondere Zorg is met Centrale toegang maatschappelijke opvang (CTMO), Buitenzorg en het Interventieteam betrokken bij deze opvang. Het doel is om samen met de ketenpartners zo laagdrempelig mogelijk hulp te bieden om ervoor te zorgen dat er na de winter minder mensen dakloos zijn.

### MELDING ONVERZEKERDEN

De GGD ontvangt een melding als zorgverleners aan een onverzekerde persoon zorg hebben verleend. Dit gebeurt via een landelijk systeem. MBZ probeert deze persoon dan alsnog verzekerd te krijgen voor toekomstige zorg. Het aantal ontvangen onverzekerdenmeldingen in 2021 (594) is gestegen ten opzichte van 2020 (470). Medio 2021 is gebleken dat de juridische grondslag ontbreekt voor de verwerking en uitwisseling van persoonsgegevens voor deze taak. We hebben daarop besloten om de uitvoering van deze regeling tijdelijk 'on hold' te zetten. Het ministerie van VWS zoekt momenteel naar een oplossing.

## TOEGANG BESCHERMD WONEN

### MELDINGEN

Vanwege een wetwijziging krijgen vanaf 2021 meer mensen toegang tot de Wet langdurige zorg (Wlz), omdat zij hun leven lang intensieve geestelijke gezondheidszorg (ggz) nodig hebben. Daardoor is het aantal meldingen bij TBW ten opzichte van voorgaande jaren afgenomen: van 994 meldingen in 2020 naar 821 in 2021. De gemeenten hebben besloten dat de doordecentralisatie Beschermd wonen en de toegang daartoe de komende jaren geen gevolgen heeft voor de taakuitvoering van de Centrale toegang beschermd wonen en maatschappelijke opvang.

### CENTRALE TOEGANG MAATSCHAPPELIJKE OPVANG

In mei 2021 is team TBW gestart met de uitvoering van de Centrale toegang maatschappelijke opvang (CTMO). De naam van het team is veranderd in 'Team centrale toegang beschermd wonen en maatschappelijke opvang'. Het samenvoegen van deze taken in een centrale toegang biedt voordelen voor de cliënt. Die kan breed advies krijgen over passende opvang en begeleiding of een woonvoorziening en komt daardoor sneller en beter op de juiste plek. CTMO heeft vanaf de start een monitor opgebouwd die informatie geeft over het gebruik en de doelgroep van de maatschappelijke opvang. In 2021 heeft CTMO 776 meldingen ontvangen. Voor 344 meldingen is een onderzoek uitgevoerd. De overige meldingen waren voornamelijk consultatie- en adviesvragen.

## ZORGWONINGEN NIJMEGEN

Begin 2022 worden in Nijmegen zorgwoningen gerealiseerd voor mensen met een psychiatrische aandoening, die vaak al lang dakloos zijn omdat andere mogelijkheden van onderdak niet werkten. Zij krijgen behandeling en woonbegeleiding van een zorgaanbieder. Het team Centrale toegang beschermd wonen en maatschappelijke opvang heeft in 2021 de eerste selectie van de kandidaten uitgevoerd en blijft dit ook in de toekomst doen. Het project wordt tijdelijk voor één jaar gecoördineerd door het team Bijzondere Zorg. Daarna nemen de betrokken zorgaanbieders deze taak over.

## HOUSING FIRST

Housing First is een succesvol project en wordt gezien als één van de oplossingen voor het stijgende probleem van dakloosheid. 6 personen hebben in 2021 een woning via **Housing First** gekregen. Door de krapte op de woningmarkt is het voor de woningcorporaties in Nijmegen en omstreken lastig om woningen beschikbaar te stellen.

Het Trimbos-instituut voert een landelijk onderzoek uit naar de effecten van de mate van modelgetrouwheid van Housing First. Housing First Nijmegen werkt hieraan mee. Na afloop van het tweejarig onderzoek ontvangen we een onderzoeksrapport met daarin de uitkomsten en aanbevelingen. In totaal doen er 16 Housing First praktijken mee aan het onderzoek.

## PRAKTIJK BUITENZORG

Vanwege de coronamaatregelen konden er geen reguliere spreekuren van Buitenzorg plaatsvinden. Er is voor gekozen om meer signaalgestuurd te werken. De verpleegkundige ging wekelijks samen met de politie en andere ketenpartners outreachend op de doelgroep af. In de winter houdt Praktijk Buitenzorg wekelijks (medisch) spreekuur bij de extra winteropvang. Daarnaast hebben de verpleegkundige van Buitenzorg en de opvanglocaties meegedacht op welke manier dak- en

thuislozen bereikt konden worden voor een vaccinatie tegen corona.

## KETENAANPAK IN SEKSWERK

MBZ coördineert de Ketenaanpak in sekswerk (KIS) voor de regio Gelderland-Zuid. Tijdens de coronaperiode is het aantal aanmeldingen bij de KIS sterk afgenomen: van 62 in 2020 naar 18 in 2021. Het uitvoeren van sekswerk was verboden, de tippelzone en seksinrichtingen sloten, waardoor cliënten (tijdelijk) uit beeld zijn geraakt.

De gemeenteraad van Nijmegen heeft besloten om de tippelzone open te houden. De zorgaanpak voor straatsekswerkers, die was opgesteld in verband met het voornemen om de tippelzone te sluiten in 2022, is opnieuw tegen het licht gehouden. De uitvoering van het aangepaste 'Plan Doorontwikkeling Zorgaanpak straatsekswerkers' is in augustus 2021 gestart en loopt tot augustus 2022. MBZ neemt deel aan dit project.

Met ingang van 2022 gaat de coördinatie van KIS naar het team Seksuele Gezondheid van de GGD, om de aansluiting met preventieve activiteiten te versterken. MBZ heeft samen met dit team en de ketenpartners een plan van aanpak voor 2022 en verder opgesteld.

## WET VERPLICHTE GGZ (WVGGZ)

Het aantal Wvggz-meldingen ligt in 2021 (51) lager dan in 2020 (79). Het aantal uitgevoerde verkennende onderzoeken in 2021 is nagenoeg gelijk gebleven (45 ten opzicht van 41 in 2020). Op basis van deze aantallen is de begroting voor 2022 bijgesteld. In het eerste halfjaar van 2021 heeft bureau Significant een regionale evaluatie van de Wvggz uitgevoerd. Naar aanleiding van deze evaluatie hebben de gemeenten besloten om de Wvggz-taken bij de GGD te continueren. De gemeenten besluiten begin 2022 of de uitvoering van de Wvggz met ingang van 2023 een uniforme taak wordt van GGD Gelderland-Zuid.

## 3.5 Veilig Thuis

**Veilig Thuis is het advies- en meldpunt voor huiselijk geweld en kindermishandeling. Iedereen kan bij Veilig Thuis terecht. In urgente situaties ook buiten kantoor tijd. Iemand die belt, adviseren wij over de te nemen stappen. Veiligheid staat hierbij centraal. Een melding dragen we over aan de betrokken hulpverlening of het wijkteam. Zo nodig stellen we veiligheidsvoorwaarden op, doen onderzoek en blijven monitoren.**

### AANGEPASTE DIENSTVERLENING

Vanaf het begin van de coronapandemie blijft ons uitgangspunt dat we beschikbaar moeten zijn voor kinderen en volwassenen met zorgen over hun emotionele en fysieke veiligheid. Iedere werkdag zijn ongeveer 10 personen op kantoor aanwezig voor bijvoorbeeld crisissituaties en overleg; de andere collega's werken thuis. We blijven ook 24/7 bereikbaar voor inwoners en professionals en blijven op huisbezoek gaan.

AANTAL DIENSTEN VEILIG THUIS	2021
Adviezen*	7.230
Meldingen	2.564
Overdrachten	2.166
Dienst Voorwaarden & Vervolg	456
Dienst onderzoek	257
Tijdelijke Huisverboden	54

\* waarvan 564 chatadviezen

### CHATFUNCTIE BLIJFT

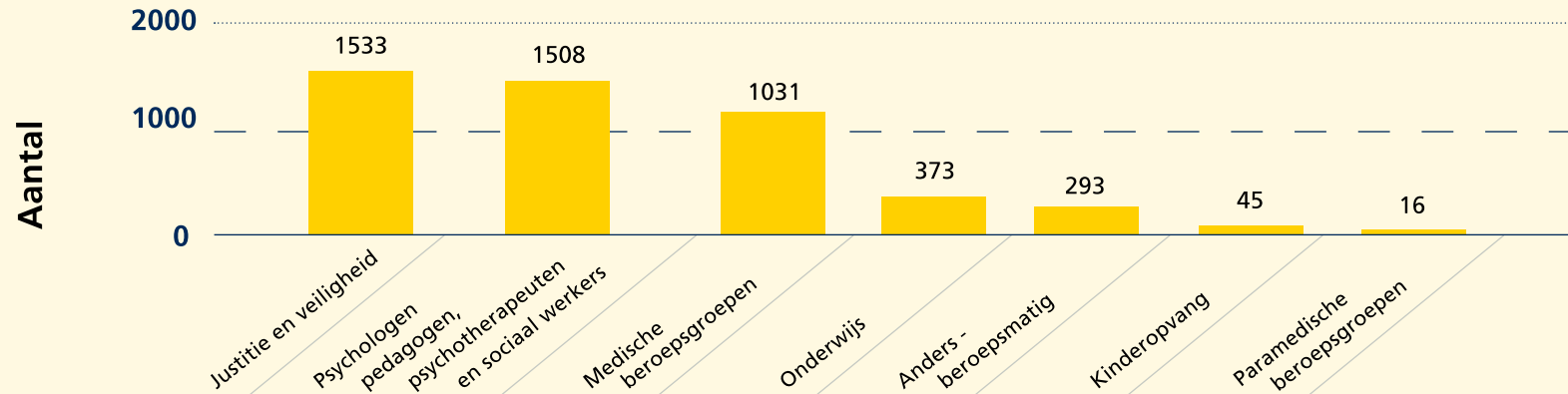
In juni 2020 is Veilig Thuis gestart met een landelijke chatfunctie, die verlengd is voor de komende jaren. Het doel is om laagdrempeliger meer doelgroepen te bereiken, en dat lukt ook. Door de coronamaatregelen kan er meer stress en geweld achter de voordeur spelen. In 2021 waren er 563 chat-adviezen. Voor de chatfunctie werken we samen met de vier andere Veilig Thuis-organisaties in Oost-Nederland.

### ADVIEZEN EN MELDINGEN

Na de forse groei van het aantal meldingen in 2019 en 2020 (2.839 meldingen) zien we in 2021 dat het aantal meldingen met 10 procent afneemt tot 2.564 meldingen. Het aantal adviezen stijgt wel door in 2021 met 12 procent naar in totaal 7.230 (inclusief de chat-adviezen). Dat de meldingen afnemen is overigens een landelijk beeld. De vraag is of corona hier invloed op heeft.

Uit landelijk onderzoek van het **NSCR** blijkt dat sinds de eerste lockdown burgers (voornamelijk burens) belangrijkere melders zijn geworden. In het vervolgonderzoek wordt ook gekeken naar de mogelijke toename van de ernst van het geweld tijdens corona. Dit vervolgonderzoek verschijnt in maart 2022.

ADVIESVRAGEN BEROEPSMATIG



(VERMOEDELIJKE) AARD GEWELD BIJ ADVIEZEN

Kindermishandeling

4057

Andere problematiek dan huiselijk geweld

2431

(Ex-)partnergeweld

1423

Huiselijk geweld overig

1011

Ouderenmishandeling (ouder dan 65 jaar)

268

Geweld tegen ouders (jonger dan 65 jaar) door hun kinderen (tot 23 jaar)

167

## EXPERTROL

Veilig Thuis is dit jaar zichtbaar geweest als expert op het gebied van huiselijk geweld en kindermishandeling. Veilig Thuis neemt deel aan allerlei overleggen met de politie, de wijkteams, de zorg- en veiligheidshuizen, de ziekenhuizen, enzovoort.

In 2021 is opnieuw de meldcodetour georganiseerd voor de scholen in Gelderland-Zuid. Vanuit het onderwijs wordt namelijk nog steeds weinig gemeld bij Veilig Thuis. De kennis van de Meldcode Huiselijk Geweld en Kindermishandeling is verbeterd en de scholen hebben meer handvatten gekregen om de Meldcode toe te passen. Ook is de werkwijze van Veilig Thuis uitgelegd.

## SOCIALE WIJKTEAMS

We willen zoveel mogelijk samen optrekken met de wijkteams. Nadat het traject 'Onderzoek' of 'Voorwaarden en Vervolg' is uitgevoerd zorgen we voor een warme overdracht aan het wijkteam. Voorwaarde is dat de wijkteams geen wachtlijsten hebben zodat zij daadwerkelijk aan de slag kunnen met de betrokkenen. Dit jaar hadden verschillende gemeenten wachtlijsten, waardoor Veilig Thuis noodgedwongen langer met een gezin aan de slag moest. Veilig Thuis heeft bij 4 gemeenten conform afspraak een factuur gestuurd onder de noemer 'Zicht op Veiligheid'.

## BUURTTEAMS JEUGD EN GEZIN

In juli 2021 zijn de Buurtteams jeugd en gezin van start gegaan in Nijmegen en hebben zij de taken van Sterker voor jeugd en gezin overgenomen. Vanuit de wijkteams zal veel meer ondersteuning in de gezinnen worden geboden dan voorheen.

## TIJDELIJK HUISVERBOD (THV)

De THV's zijn overgenomen van de afdeling Bijzondere Zorg. Samen met de Hulpofficieren van Justitie (HOVJ's) worden de screenings

uitgevoerd. Niet alle screenings leiden uiteindelijk tot een THV. In 2021 zijn 54 THV's opgelegd.

Veilig Thuis heeft in 2021 verschillende bijeenkomsten over het tijdelijk huisverbod georganiseerd voor de wijkteams, de HOVJ's en de ambtenaren Integrale Veiligheid. De samenwerking met de hulpofficieren is geïntensiveerd.

## LEERBIJEENKOMSTEN

Veilig Thuis heeft de **leerbijeenkomsten** met de wijkteams vervolgd en uitgebreid. Deze leerbijeenkomsten komen voort vanuit de Regio-aanpak huiselijk geweld en kindermishandeling en worden extern begeleid. Aan de hand van casussen wordt besproken wat goed gaat, wat beter kan en hoe de samenwerking verstevigd kan worden. Met als resultaat: meer begrip voor elkaars werkwijze en kortere lijntjes. In 2021 zijn veel gemeenten aan bod gekomen. In 2022 is het de bedoeling de leerbijeenkomsten ook te houden in combinatie met andere veiligheidspartners (Gecertificeerde instellingen en Raad van Kinderbescherming). Dit gebeurt in het kader van de Gelderse Verbeteragenda Jeugdbescherming.

## ZORG EN STRAF

Dit jaar heeft de Werkgroep Zorg en Straf in de regio Oost-Nederland hard gewerkt aan een regionale routekaart ter verduidelijking van het proces van stalking. Het gaat om een **routekaart** voor de aanpak van (ex-partner) stalking door de keten (Politie - Veilig Thuis - Reclassering - OM). Ook heeft de werkgroep een regionale **contactenkaart** ontwikkeld. In 2021 heeft Veilig Thuis de pilot Actieoverleg gecontinueerd. Hier stemmen we samen met Politie en Openbaar Ministerie (OM) complexe casussen af.

## EXPERTISETEAMS

In 2021 heeft de gemeente Nijmegen Veilig Thuis subsidie verleend om haar expertise op twee specifieke thema's verder te ontwikkelen: [ouderenmishandeling](#) en eengerelateerd geweld. Hierdoor is voor beide thema's de ketenaanpak versterkt en de deskundigheid in de regio bevorderd. Beide thema's zijn ook onderdeel van de Regioaanpak huiselijk geweld en kindermishandeling.

## COMMUNICATIE

In 2021 zijn nieuwe folders ontwikkeld, die te vinden zijn op de [VT-website](#). Het gaat om algemene informatiefolders, maar ook speciale folders voor kinderen en jongeren of over ouderenmishandeling. De belangrijkste folders zijn vertaald naar het Engels, Arabisch en Pools. De verschillende werkgroepen van Veilig Thuis zorgen regelmatig voor content op de VT-website en op de nieuwe [VT LinkedIn-pagina](#).

## TIJDSCHRIJVEN EN MONITORING

De normuren voor de begroting van 2021 en 2022 zijn aangepast op basis van tijdschrijfonderzoek dat Q-Consult bij meerdere Veilig Thuis-organisaties heeft uitgevoerd.

De bezuinigingsdoelstelling van 12 uur per casus voor monitoring is doorgevoerd in 2021. Er wordt inmiddels minder 'live' gemonitord en er is scherper gedefinieerd wat wel en niet onder de dienst monitoren valt.

## PROFESSIELE ORGANISATIE

In 2021 heeft Veilig Thuis, in samenwerking met TOC Resultants, het project 'Kwaliteit op tijd' afgerond. De Producten en Diensten Catalogus is ontwikkeld in aanvulling op de al beschreven werkprocessen. Het resultaat eind 2021 was: weggewerkte werkvoorraden, minder onderhanden werk en meer zaken afgerond binnen de wettelijke termijn.

In februari 2021 is Veilig Thuis geaudit in het kader van de HKZ Publieke Gezondheid. Het Kwaliteitshandboek met hierin alle werkprocessen en een groot aantal algemene documenten kwam uitgebreid aan bod. Veilig Thuis kreeg een goede beoordeling. Ook hebben we als GGD in juli het informatieveiligheid NEN7510-certificaat behaald.

## GELDERSE VERBETERAGENDA

Samen met alle organisaties die met veiligheid en bescherming te maken hebben en alle jeugdhulpregio's in Gelderland is een agenda opgesteld. In deze [Gelderse Verbeteragenda Jeugdbescherming](#) staan concrete actiepunten om de bescherming van jeugdigen te verbeteren. Eén van de afspraken is om te gaan werken met een Toekomsttuin op basis van onder meer het landelijk Toekomstscenario Kind- en Jeugdbescherming. In het najaar van 2021 zijn de gemeenten gestart met de voorbereiding van een toekomsttuin in Gelderland-Zuid. Er is een kwartiermaker gestart op dit project.



Gelderland-Zuid



## COLOFON

### TEKST EN COÖRDINATIE

De Taalfactor Communicatieadvies

### VORMGEVING

Reclamebureau Vormgave

### FOTOGRAFIE

Goedele Monnens

Unsplash

