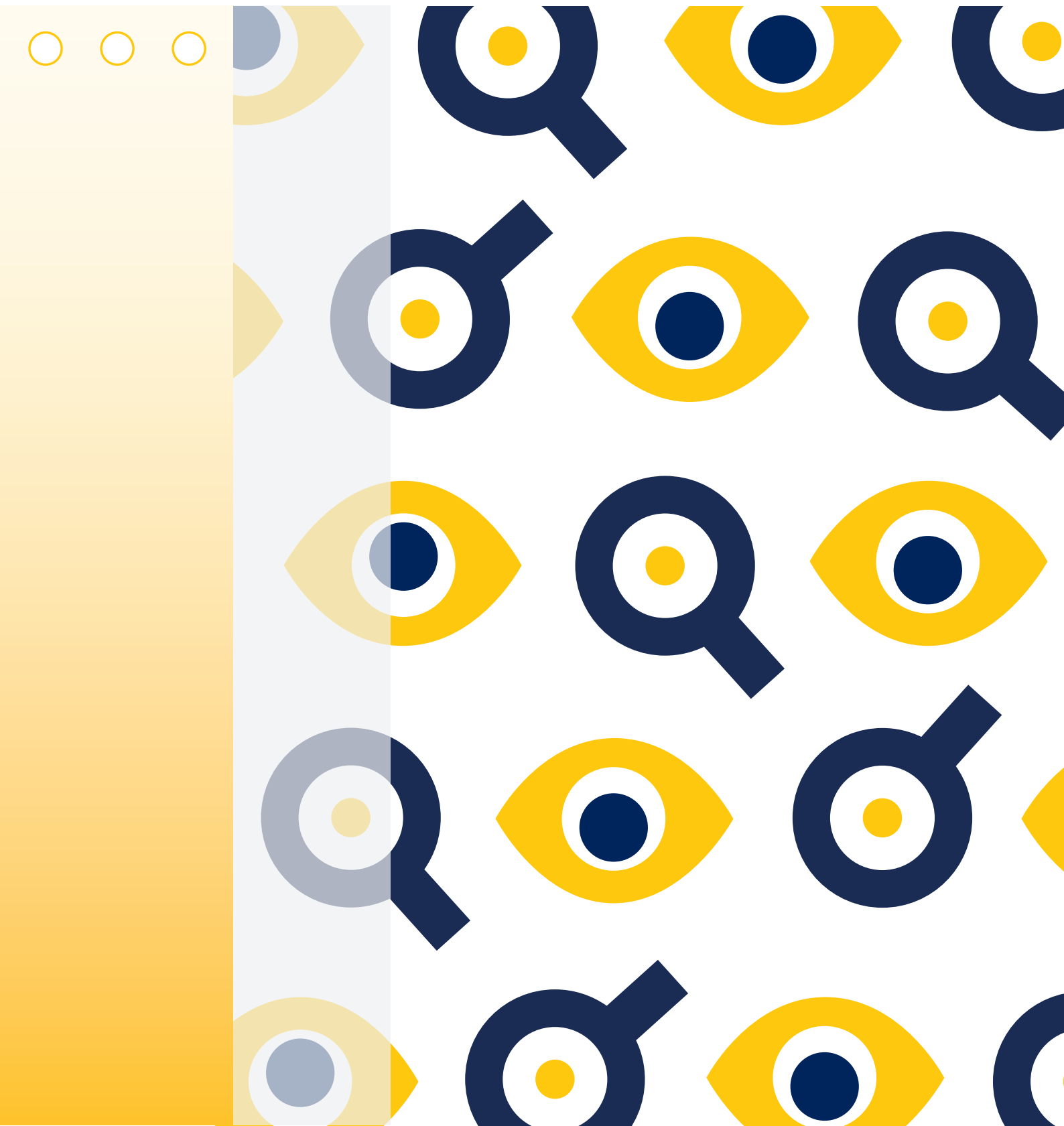




Wmo-toezicht Gelderland-Zuid



Jaaroverzicht 2018



## Solide basis Wmo-toezicht

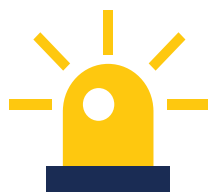
In 2018 bouwden we verder aan het Wmo-toezicht voor de regio Gelderland-Zuid<sup>1</sup>, in nauwe afstemming met gemeenten in ons werkgebied. We deden onderzoek op basis van de signalen die we kregen over de kwaliteit van Wmo-aanbieders (signaal-gestuurd onderzoek). Daarnaast onderzochten we calamiteiten en geweldsincidenten die Wmo-aanbieders moeten melden bij ons. Ook landelijk wisten partijen ons te vinden, zoals de Vereniging van Nederlandse Gemeenten (VNG), de Inspectie Gezondheidszorg en Jeugd (IGJ) en collega-GGD'en. Samen bouwden we aan een solide basis voor Wmo-toezicht. In dit jaaroverzicht blikken we terug op de resultaten voor onze regio Gelderland-Zuid en Mook en Middelaar.

### DE RESULTATEN

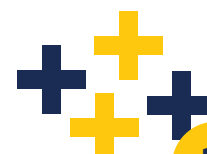
#### Productiecijfers



Onderzoek naar calamiteiten/geweld: **11**



Onderzoek op basis van signalen: **3**



Extra opdrachten gemeenten: **3**

Onderzoeksverkenning/ advies: **9**



Follow-up onderzoek (verbetertraject): **3**

<sup>1</sup> Sinds 1 januari 2015 is GGD Gelderland-Zuid verantwoordelijk voor het toezicht op maatschappelijke voorzieningen in de regio Gelderland-Zuid. Deze taak vloeit voort uit de Wet maatschappelijke ondersteuning 2015 (Wmo). De GGD ziet toe op de kwaliteit van algemene en maatwerkvoorzieningen in de 14 gemeenten van Gelderland-Zuid en de gemeente Mook en Middelaar.

## Ontwikkeling en samenwerking

Met verschillende gemeenten hebben we onze samenwerking verder uitgewerkt. Dit is van belang om het Wmo-toezicht goed te laten aansluiten op andere controle- en handhavingsprocessen. En op de signalen die bij gemeenten binnenkomen. Ook deden partijen een beroep op onze kennis en ervaring, zoals bij het openbaar maken van rapporten. Een viertal kwaliteitsonderzoeken voerden we samen met de IGJ uit volgens het [landelijke afsprakenkader en draaiboek](#) voor samenwerking. We zijn ook betrokken bij de vernieuwing van dit afsprakenkader.

## Advies en voorlichting

Op basis van ons oordeel over de kwaliteit van een Wmo-voorziening (in het inspectierapport) adviseerden we gemeenten over handhavingsmaatregelen. Ook gaven we

voorlichting aan (nieuwe) raadsleden en wethouders over onze werkwijze. En we gaven voorlichting aan aanbieders en verwijzers over de meldplicht bij calamiteiten en geweldsincidenten. Met onze expertise op het gebied van calamiteitenonderzoek leverden we een bijdrage aan de lokale werkgroep 'preventie suïcide', waarin de GGD, GGZ en gemeente Nijmegen vertegenwoordigd zijn.

## Inspectierapporten openbaar

In de inspectierapporten beschrijven we onze bevindingen en het oordeel over de kwaliteit van Wmo-aanbieders. En we geven advies aan de gemeenten ten aanzien van handhaving. De rapporten naar aanleiding van signaal-gestuurd onderzoek maken we openbaar. Evenals de daaruit volgende follow up-onderzoeken.

## WAT VIEL OP?



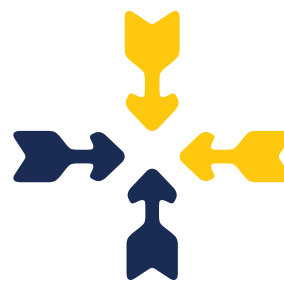
### Meldplicht

Ondanks voorlichting kwamen er nog te weinig meldingen van calamiteiten/geweld binnen bij Wmo-toezicht Gelderland-Zuid, vooral uit de regio Rivierenland. Aanbieders zijn onbekend met de procedures of volgen deze niet. Onderzoek naar calamiteiten kostte meer tijd dan begroot.



### Integrale zorg

Er wordt door aanbieders nog onvoldoende samengewerkt in de keten rond cliënten. In Tiel is door het Wmo-toezicht samen met de IGJ (thematisch) onderzoek gedaan naar ketenzorg voor kwetsbare ouderen. Dit leverde belangrijke aanbevelingen op.



### Afstemming

De tijdspanne tussen het uitbrengen van een rapport van het Wmo-toezicht en het treffen van handhavingsmaatregelen door de gemeenten, moet zo kort mogelijk zijn. Zo kan de aanbieder zo snel mogelijk aan de slag met het doorvoeren van de gewenste verbeteringen. In de praktijk blijkt dat vertraging ontstaat als niet duidelijk is bij welke gemeente de regie ligt.



### Onderzoek

Wmo-toezicht ontving veel signalen over PGB-aanbieders die Beschermd Wonen bieden aan kwetsbare cliënten. Het belang van onderzoek hiernaar is groot. Verder wordt duidelijk dat verbetermaatregelen vaak niet in één keer gerealiseerd kunnen worden en dat bijna altijd een 2<sup>e</sup> follow-up onderzoek nodig is bij aanbieders. Soms komen er gedurende een verbeterings-traject opnieuw signalen boven tafel die onderzocht moeten worden. Dan kosten follow-up onderzoeken meer tijd dan begroot.



### Samenwerking

Het blijkt zinvol om signaal-gestuurd onderzoek samen met de IGJ uit te voeren wanneer een Wmo-aanbieder ook zorg biedt die valt onder: de Jeugdwet, Wet langdurige zorg of zorgverzekeringswet. De samenwerking resulteert in een goed totaalbeeld van een aanbieder en zo nodig een stevige(re) onderbouwing voor handhavingsmaatregelen. Ook de samenwerking met 'Wmo-toezichthouders rechtmatigheid' is belangrijk om signalen over aanbieders goed te kunnen duiden.



### Voorbeeldfunctie

Er werd frequent een beroep gedaan op de kennis en kunde van Wmo-toezicht Gelderland-Zuid. Zowel door lokale, regionale als landelijke partners.

## HOE VERDER?

**In 2018 zijn we weer verder gekomen met de ontwikkeling van het Wmo-toezicht. Natuurlijk blijven er verbeterpunten.**

#### ➔ Voldoen aan de meldplicht

Om het melden bij Wmo-toezicht te bevorderen is een mix nodig van maatregelen: contracten tussen aanbieders en gemeenten in lijn brengen met de geldende meldingsprocedure, voorlichting aan wijkteams en aanbieders, het Wmo-toezicht beter vindbaar maken, en handhavingsmaatregelen wanneer een aanmelder in gebreke blijft.

#### ➔ Signalen delen

Structurele afspraken met gemeenten zijn nodig om snel signalen te delen, te duiden en te verrijken. En om prioritering van signaal-gestuurde onderzoeken te bespreken.

#### ➔ Toezicht zorgwekkende aanbieders


Handhavingsbeleid is nodig, ook in samenwerking tussen Rivierenland en centrum-gemeente Nijmegen. Dit om slagvaardig te kunnen opereren na onderzoek bij zorgwekkende aanbieders.

#### ➔ PGB- en 2<sup>e</sup> follow-up onderzoek

Het is wenselijk dat de opdracht van de gemeente aan het Wmo-toezicht ruimte geeft voor eventueel aanvullend onderzoek, zoals: onderzoek naar PGB-houders en 2<sup>e</sup> follow-up onderzoeken. Zo kunnen toezichthouders snel en accuraat handelen als dit nodig is, en kunnen de risico's voor kwetsbare cliënten worden verkleind.

#### ➔ Samenwerking landelijke Inspectie

Samenwerking met de IGJ blijkt meerwaarde te hebben. We gaan verder investeren in



deze samenwerking, op basis van het landelijke afsprakenkader dat in 2019 vernieuwd wordt. Van belang is dat we slagvaardig kunnen opereren bij een verzoek van de IGJ tot gezamenlijk onderzoek.

#### ➔ Inzetten thematisch onderzoek

Het uitvoeren van thematisch onderzoek kan waardevolle output opleveren rond belangrijke beleidsthema's als ketenzorg.

#### ➔ Belang risico-gestuurd onderzoek

Het uitvoeren van risico-gestuurd onderzoek zoals de IGJ adviseert (zie kader hieronder), zorgt ervoor dat zorgwekkende aanbieders eerder in beeld komen.

#### ➔ Nieuw toetsingskader en rapport

In 2019 wordt een nieuw toetsingskader in gebruik genomen. De (nieuwe) normering wordt opgenomen in het Wmo-inspectierapport. Aanbieders en gemeenten zien hierdoor in één oogopslag wat goed gaat en wat beter kan of beter moet.

#### ➔ Doelgerichte ondersteuning

De informatieoverdracht tussen wijkteams en Wmo-aanbieders kan verder worden verbeterd. Dit komt de kwaliteit en doelgerichtheid van de ondersteuning aan cliënten ten goede.

#### Landelijke aanbevelingen voor verbetering

De IGJ bracht in 2018 een [rapport](#) uit over de manier waarop de gemeenten in Nederland het kwaliteitstoezicht op de Wmo hebben georganiseerd. De IGJ deed verschillende aanbevelingen aan gemeenten om de kwaliteit van het Wmo-toezicht verder te verbeteren, zoals: programmering van thematisch en risico-gestuurd toezicht en verbetering van de vindbaarheid van de toezichthouder voor burgers.

#### GGD Gelderland-Zuid

De Gemeentelijke Gezondheidsdienst (GGD) Gelderland-Zuid beschermt, bevordert en bewaakt de gezondheid van mensen in de regio. Dat gebeurt op verschillende manieren, onder andere door het vaccineren tegen ziekten, het bewaken van de leefomgeving van mensen, het uitvoeren van gezondheidsonderzoeken, het begeleiden van kinderen (en hun ouders) bij gezond opgroeien en door het uitvoeren van diverse toezichttaken.

De gemeenten die gebruik maken van het Wmo-toezicht zijn: Berg en Dal, Beuningen, Buren, Culemborg, Druten, Heumen, Maasdriel, Mook en Middelaar, Neder-Betuwe, Nijmegen, Tiel, West Betuwe, West Maas en Waal, Wijchen, Zaltbommel.

#### Colofon

Vormgeving: SJALOT ontwerp, Nijmegen  
Redactieadres: [wmotoezicht@ggdgelderlandzuid.nl](mailto:wmotoezicht@ggdgelderlandzuid.nl)  
GGD Gelderland-Zuid, Postbus 6501 BC, Nijmegen