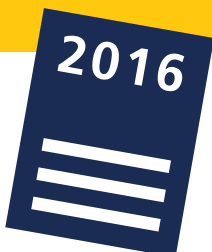


# Seksuele gezondheid in Gelderland-Zuid



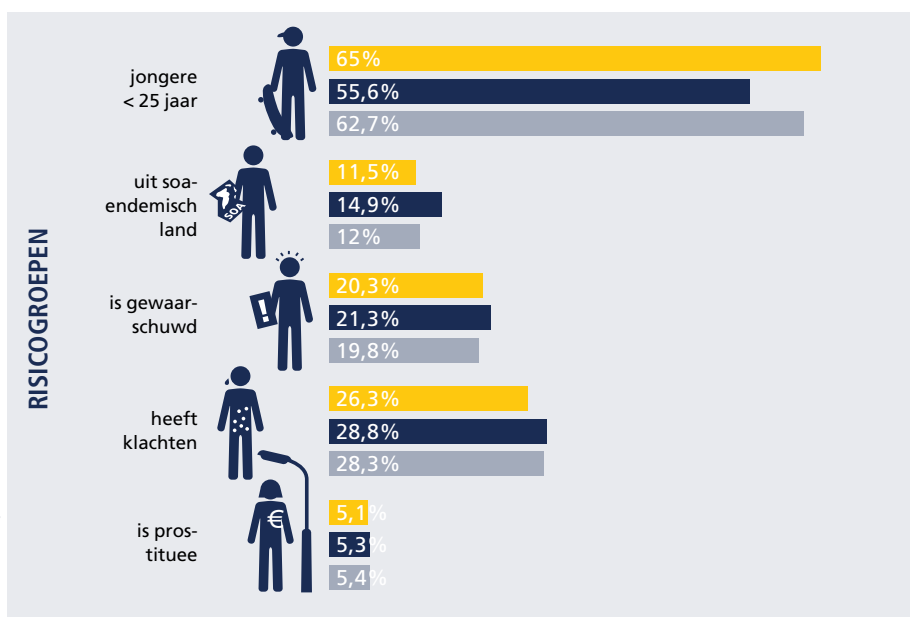
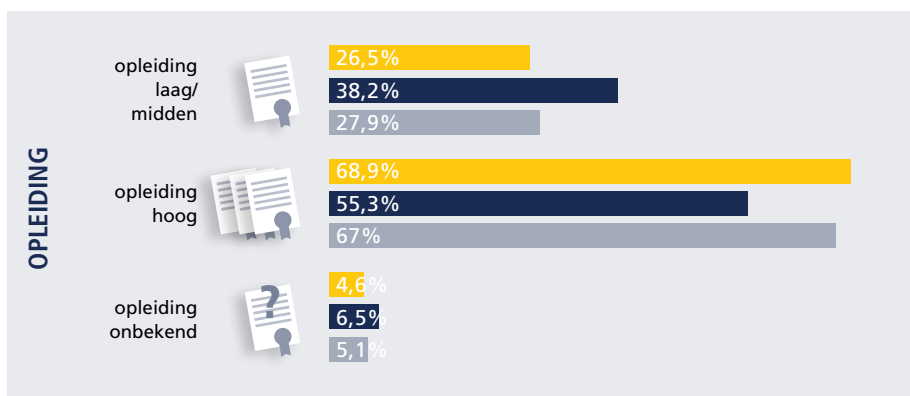
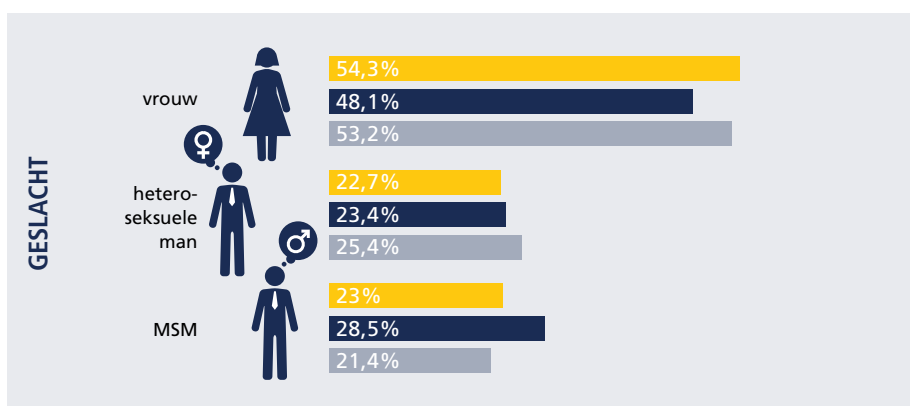
In aansluiting op de Thermometer Seksuele Gezondheid voor Oost-Nederland maakte GGD Gelderland-Zuid een verdiepende analyse van de cijfers en trends in het werkgebied Gelderland-Zuid.

Als input hebben we de gegevens van ons Centrum Seksuele Gezondheid gebruikt, onder meer over de gevonden soa's bij risicogroepen. Daarnaast hebben we ook regionale uitkomsten van de volwassenenmonitor, jeugdmonitor (E-MOVO) en het landelijke onderzoek 'Seks onder je 25'<sup>1</sup> verwerkt in deze lokale thermometer.

In de Thermometer van dit jaar hebben we de focus gelegd op de mannen die seks hebben met mannen (MSM) en homoacceptatie. Onder meer omdat het regionale project voor homo-emancipatie op scholen – SchoolsOUT! – dit jaar 15 jaar bestaat. Meer hierover leest u verderop in deze Thermometer.

|              |                  |
|--------------|------------------|
| GGD GZ 2016  | 5.855 bezoekers  |
| OOST NL 2016 | 19.507 bezoekers |
| GGD GZ 2015  | 5.732 bezoekers  |

## BEZOEKERSKENMERKEN CENTRA SEKSUELE GEZONDHEID 2016



1. De kenniscentra Rutgers en Soa Aids Nederland voeren iedere vier jaar een groot landelijk onderzoek uit onder jongeren tussen de 12 en 25 jaar. Dit onderzoek staat bekend onder de naam 'Seks onder je 25e'. GGD Gelderland-Zuid verhoogde in 2016 de steekproef onder 17-25 jarigen in haar regio, zodat we extra gegevens hebben over deze doelgroep. De volledige uitkomsten worden na de zomer gepresenteerd.

2%  
meer bezoekers  
dan in 2015



## CENTRUM SEKSUELE GEZONDHEID GELDERLAND-ZUID

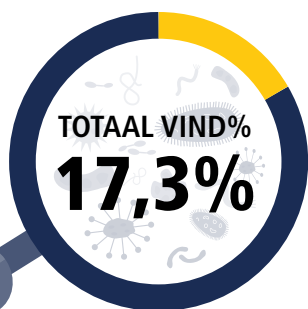
IN 2016  
**5.855**  
bezoekers

19.507  
bezoekers  
in Oost-  
Nederland



## VINDPERCENTAGES SOA'S

Het totale vindpercentage in Gelderland-Zuid was 17,3%, ruim een procent lager dan het vindpercentage voor heel Oost-Nederland (18,4%). Dit heeft mogelijk te maken met het relatief grote aantal studenten op de spreekuren: hoogopgeleide jongeren lopen minder risico op een soa. Opnieuw was het vindpercentage het hoogst bij de bezoekers die gewaarschuwd waren voor een soa (36,2%). Dit percentage was iets hoger dan het percentage voor heel Oost-Nederland.



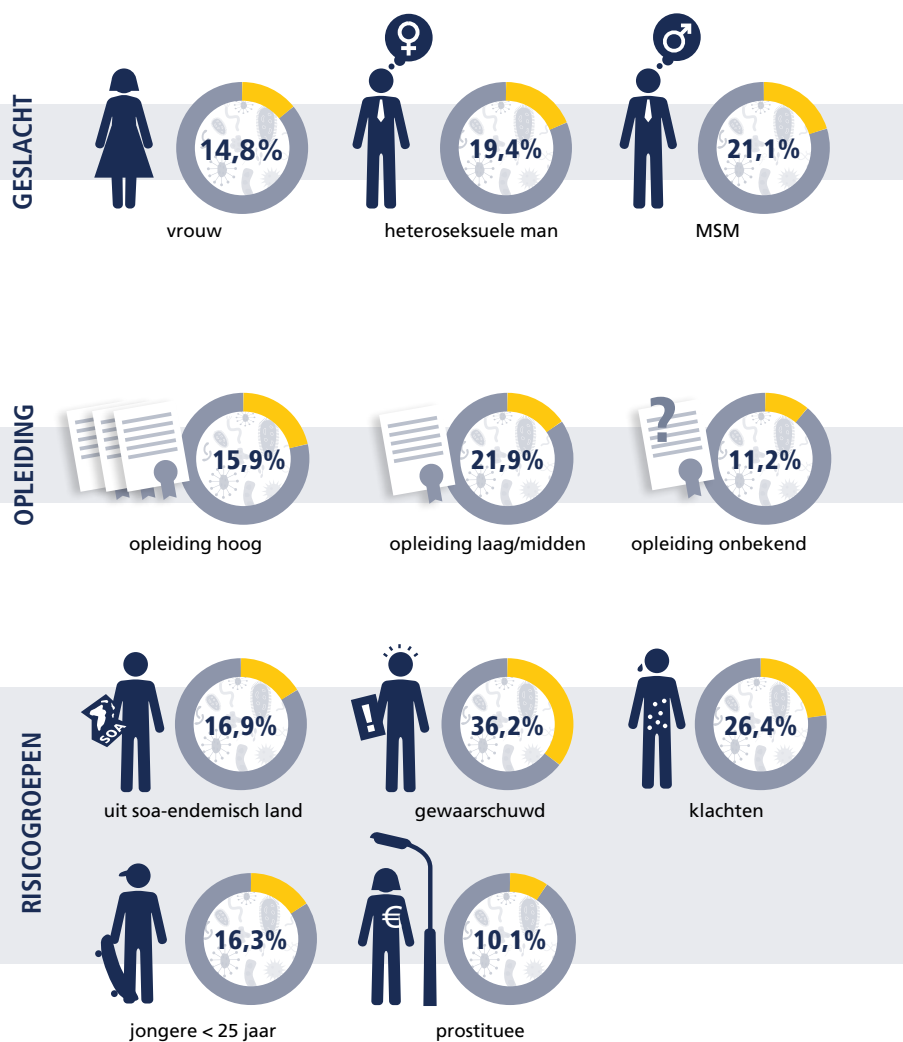
## MINDER HETEROMANNEN, MEER MSM

In 2016 kwamen er 5.855 bezoekers naar het Centrum Seksuele Gezondheid. GGD Gelderland-Zuid nam daarmee 30% van het totaal aantal consulten in Oost-Nederland voor haar rekening. Ten opzichte van 2015 groeide het aantal consulten met ruim 2%.

We wisten wederom meer MSM-bezoekers (mannen die seks hebben met mannen) naar de spreekuren te trekken. Dat was voor ons een belangrijk doel, omdat onder deze groep meer soa's worden gevonden. Daarentegen kwamen er minder heteroseksuele mannen op bezoek. Deze ontwikkeling gold voor heel Oost-Nederland.

## RELATIEF VEEL HOOGOPGELEIDE BEZOEKERS

In vergelijking met Oost-Nederland zag GGD Gelderland-Zuid opnieuw veel hoogopgeleide bezoekers. Mogelijk wordt deze toestroom veroorzaakt door de (studenten)stad Nijmegen, waar veel hoogopgeleide jongeren worden. Speciaal voor deze doelgroep voerde de GGD in 2016 een studentensprekuren in. Het is nog te vroeg om de effecten hiervan te evalueren.



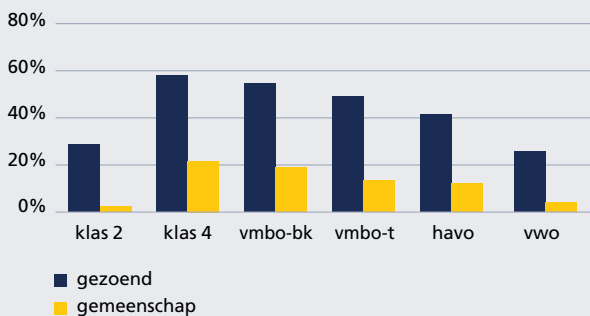
## NADERE ANALYSE VAN DE MSM-GROEP

Binnen de MSM-groep was het vindpercentage 21,1% tegenover 17,3% voor alle bezoekers. Het vindpercentage lag het hoogst bij de MSM-bezoekers tussen 20 en 30 jaar. Mogelijk hebben mannen in deze leeftijdscategorie meer wisselende contacten dan wanneer zij ouder zijn. Het risico op een soa is dan groter en de behoefte om te testen ook.

Vergeleken met heteromannen en vrouwen valt op dat binnen de MSM-groep veel gonorrhoe gevonden wordt (bij heteromannen en vrouwen wordt veel chlamydia gevonden). Ook valt op dat het opleidingsniveau van de MSM-bezoekers gemiddeld genomen iets lager ligt.

### E-MOVO

Om de vier jaar vullen de leerlingen van klas 2 en 4 van alle middelbare scholen in de regio Gelderland-Zuid een vragenlijst in over hun gezondheid en leefstijl. Ook het onderwerp seksualiteit komt hierin voor. In 2016 werd dit 'E-MOVO'-onderzoek voor de vierde keer uitgevoerd. In vergelijking met de E-MOVO-uitkomsten van 2012 daalde het aandeel leerlingen dat al geslachtsgemeenschap had gehad, van 17% naar 13%. De cijfers uit het landelijke onderzoek 'Seks onder je 25<sup>e</sup>' bevestigen deze ontwikkeling: jongeren hebben pas op latere leeftijd voor het eerst geslachtsgemeenschap. In Gelderland-Zuid ziet de verdeling per leeftijdscategorie en opleiding er als volgt uit:



Van de ondervraagde leerlingen had 7% (wel eens) een ongewenste seksuele ervaring. Dit percentage ligt lager dan bij de jongeren die het seksualiteitsprekeuur van de GGD bezochten: van hen zegt 12% een ongewenste seksuele ervaring te hebben gehad en 15% een negatieve ervaring met sexting. De acceptatie van homoseksualiteit onder jongeren is verbeterd: 2 op de 3 jongeren vindt het normaal als 2 mannen of vrouwen verliefd zijn op elkaar. Deze verbetering zien we op landelijk niveau terug in het onderzoek 'Seks onder je 25<sup>e</sup>'.

## PREVENTIEACTIVITEITEN VOOR DE MSM-GROEP

Naast het testen van de MSM-groep bij de GGD, trokken onze verpleegkundigen er ook op uit om de MSM-groep te bereiken. Outreachende activiteiten waren onder meer:

- Het bieden van testmogelijkheden en vaccinaties tegen hepatitis, in een homosauna.
- Soa-voorlichting, testen en vaccinaties voor LHBT-vluchtelingen, op ontmoetingsavonden van het COC.
- Folders, condooms, test- en vaccinatie-informatie bij de coming-outgroepen en jaarlijkse safe-seksavond van homojongerenorganisatie Dito!
- Soa-voorlichtings- en promotiemateriaal uitdelen tijdens de roze woensdag van de Vierdaagse in Nijmegen.
- Actieve deelname op gay-chatsites, onder meer met advies over veilige seks, testen en vaccinaties.



### SEKS ONDER JE 25<sup>E</sup>

In 2016 namen in Gelderland-Zuid 652 jongens en 486 meisjes tussen de 12 en 25 jaar deel aan het onderzoek 'Seks onder je 25<sup>e</sup>'. Van de deelnemende jongens gaf bijna 9% aan bi- of homoseksueel te zijn en 2,7% wist het nog niet. Bij de meiden gaf 7% aan bi of lesbisch te zijn en 5,5% wist het nog niet. Van de totale groep zei 88% hetero te zijn, 8% bi, homo of lesbisch, en 4% wist het nog niet.

Van de jongeren die geslachtsgemeenschap hadden gehad, zei 71% nog nooit een soa-test te hebben gedaan. Van degenen die wél ooit een soa-test deden, bleek 14,7% daadwerkelijk een soa te hebben. Dit vindpercentage ligt lager dan het vindpercentage dat in 2016 door de GGD werd geregistreerd (17,3%). Mogelijk heeft dit te maken met de strengere triagering van de GGD, waardoor alleen jongeren met risicogedrag op het spreekuur komen.

*In het najaar van 2017 komt GGD Gelderland-Zuid met een volledige analyse en duiding van de regionale gegevens uit het onderzoek 'Seks onder je 25<sup>e</sup>'.*

## VOLWASSENENMONITOR

In het najaar van 2016 is grootschalig onderzoek gedaan naar de gezondheid en leefstijl van volwassen inwoners (19+) in de regio Gelderland-Zuid. In de vragenlijst die hun werd voorgelegd, kwamen ook seksueel gerichte onderwerpen aan bod. Bijvoorbeeld over onbeschermd contact en over seksuele geaardheid. Uit de eerste resultaten van het onderzoek blijkt onder meer dat 8% van de volwassenen het afgelopen halfjaar geslachtsgemeenschap had met een 'losse' partner. Iets meer dan de helft daarvan gebruikte geen condoom.

Van de mannen zei 2% dat ze zich seksueel alleen aangetrokken voelen tot mannen, 1% tot zowel mannen als vrouwen, 4% vooral tot vrouwen en 91% alleen tot vrouwen. Als het gaat om acceptatie van homoseksualiteit, dan vindt 65% een seksuele relatie tussen twee mannen (helemaal) oké. Bij de jongeren uit het E-MOVO-onderzoek was dit aandeel ongeveer hetzelfde.

*De definitieve resultaten van de Volwassenenmonitor worden in het najaar van 2017 bekendgemaakt.*



Uit de regionale gegevens van het onderzoek 'Seks onder je 25e' blijkt dat jongeren die bi, homo of lesbisch zijn, hun seksuele voorkeur lang niet altijd met anderen delen. Ruim 1 op de 3 van deze jongeren vindt het een probleem om dit te vertellen. Bijna de helft is wel eens uitgescholden vanwege zijn/haar seksuele voorkeur en 11% is (zeer vaak) gepest of zelfs bedreigd.

Hoewel de tolerantie groeit ten aanzien van homoseksualiteit (zie ook de uitkomsten van E-MOVO, Seks onder je 25e, en de

volwassenenmonitor), heeft het thema blijvend aandacht nodig binnen de jongerendoelgroep. In dit kader willen we het project SchoolsOUT! in de kijker zetten. Dit project startte 15 jaar geleden op initiatief van de gemeente Nijmegen, onder de vlag van de GGD. SchoolsOUT! ondersteunt scholen bij het beschermen van de sociale veiligheid van lesbische en homo/biseksuele jongeren en transgenders. In Nijmegen doen alle scholen voor voortgezet onderwijs mee. Sinds 2016 is het project uitgebreid naar het ROC en het primair onderwijs.

Persoonlijke schoolbezoeken en maatwerk zijn volgens projectleider Ursula Prinsen de succesfactoren voor het project. "Omdat Nijmegen al meer dan 15 jaar actief beleid

voert, is de gereedschapskist waaruit dit maatwerk wordt samengesteld, goed gevuld geraakt. We hebben in totaal bijna 80 verschillende interventies om aan de slag te gaan met seksuele diversiteit en sociale veiligheid op scholen. Dat zijn lokale initiatieven, zoals Mind Mix en AanZ, maar ook landelijke initiatieven van bijvoorbeeld het COC." Ze is trots op het beleid van Nijmegen en blijft haar schoolbezoeken trouw en met veel plezier afleggen. Geen overbodige luxe, vindt ze zelf, want het thema vraagt om onderhoud. "Docenten hebben het al vaker tegen me gezegd: Als jij nu langs blijft komen, dan hou je ons scherpt en raakt het thema niet op de achtergrond."

Zie ook: [www.schoolsoutweb.nl](http://www.schoolsoutweb.nl)



**Uitgever: GGD Gelderland-Zuid**

Centrum Seksuele Gezondheid

088 – 144 71 96

[seksuelegezondheid@ggdgelderlandzuid.nl](mailto:seksuelegezondheid@ggdgelderlandzuid.nl)